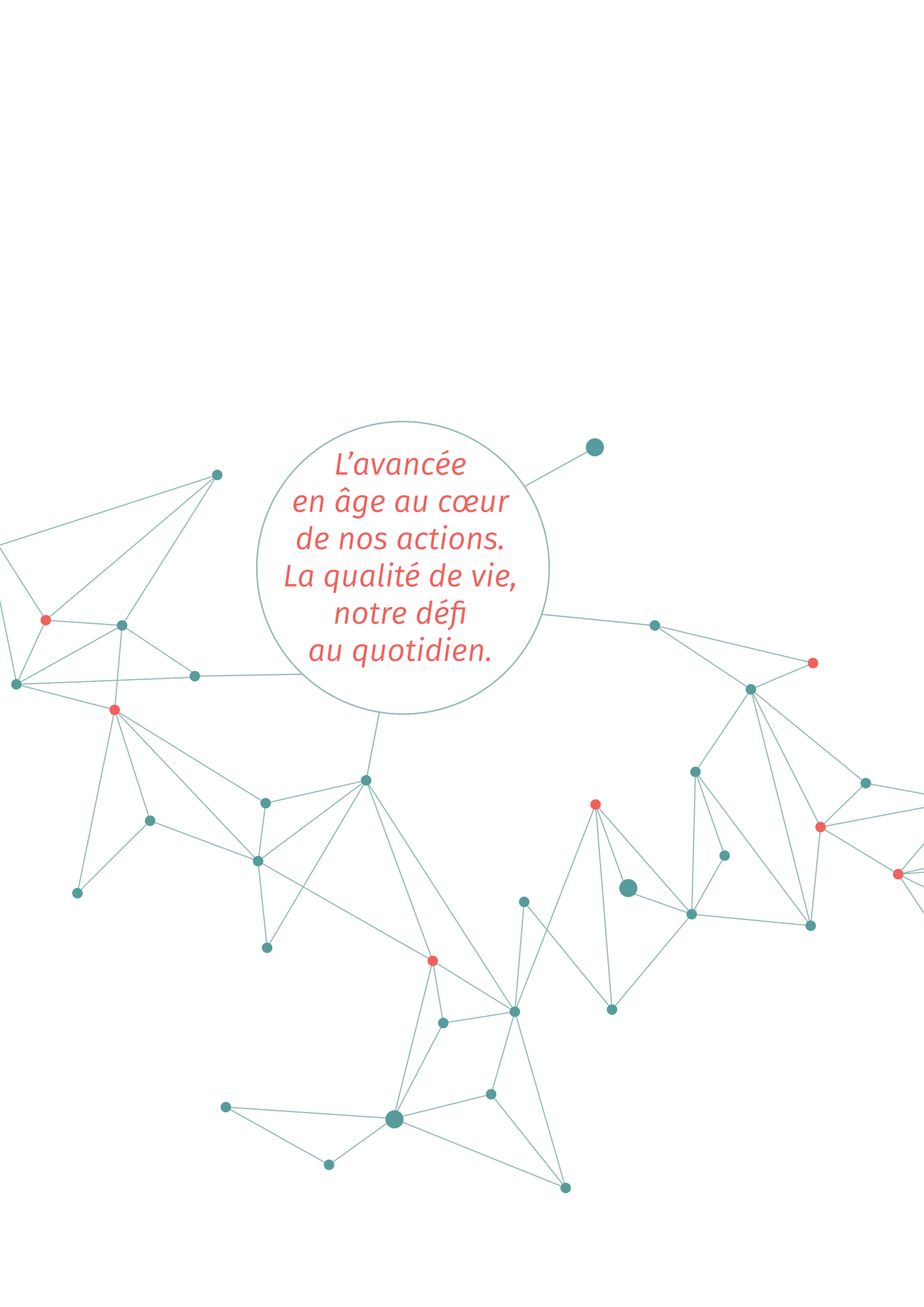


2023

Rapport d'activité



Financiers 2023 du fonctionnement du PGI

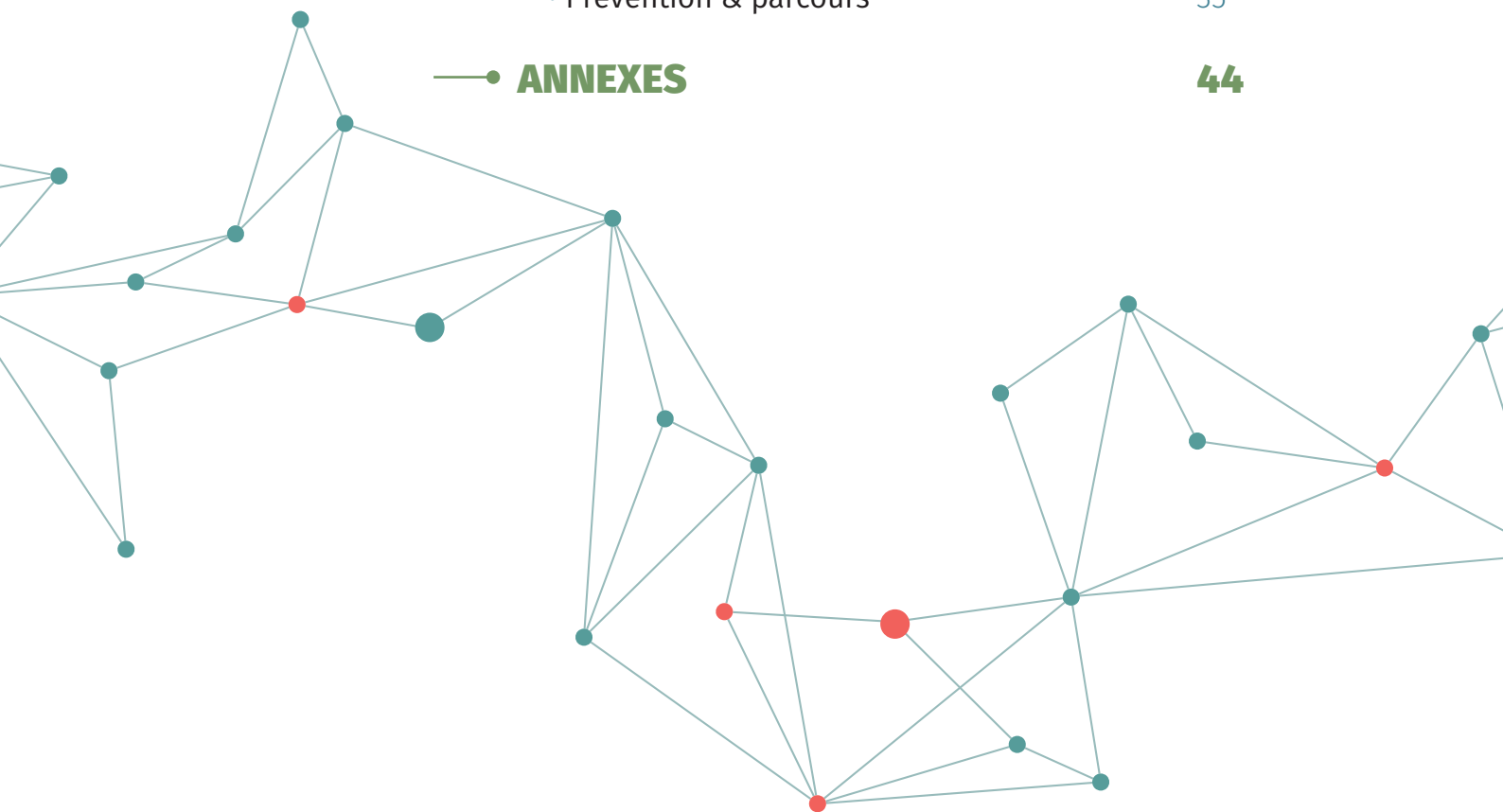


*L'avancée
en âge au cœur
de nos actions.
La qualité de vie,
notre défi
au quotidien.*

The image features a central light blue circle with a thin teal border. Inside this circle is a paragraph of text in a red, italicized sans-serif font. Surrounding the circle is a complex network of teal dots of varying sizes, connected by thin teal lines. The network is spread across the page, with some nodes forming small clusters and others standing alone. The overall aesthetic is clean and modern, with a focus on connectivity and structure.

SOMMAIRE

—• QUI SOMMES NOUS ?	04
• Un gérontopôle expert et fédérateur	05
• Un cadre de référence formalisé : le cahier des charges des gérontopôles	05
—• LA VIE DU PGI EN 2023	07
• L'activité 2023 des instances	08
• 2023, les chiffres clés	11
• La présence du PGI en 2023	12
—• NOS ACTIONS EN 2023	13
Axe 1 – Recherche, innovation, développement économique	
• Études & recherches	14
• Silver économie	24
—• NOS ACTIONS EN 2023	26
AXE 2 – Transfert de compétences, échange de bonnes pratiques, formation	
• Formation & conseil	27
• Prévention & parcours	35
—• ANNEXES	44



QUI SOMMES NOUS ?

—● UN GÉRONTOPOLE EXPERT ET FÉDÉRATEUR

05

—● UN CADRE DE RÉFÉRENCE FORMALISÉ :
LE CAHIER DES CHARGES DES GÉRONTOPOLES

05

- La recherche
- La formation
- L'économie
- La communication

UN GÉRONTOPÔLE EXPERT ET FÉDÉRATEUR

Dans une dynamique de pluridisciplinarité et de transversalité, le PGI fédère les acteurs et développe l'expertise. Il concentre les forces et les moyens au profit de l'innovation, par une approche globale des enjeux liés à l'avancée en âge et pour sa traduction concrète dans les domaines sanitaire, médico-social, social et économique.

Les actions concourent à la finalité du pôle: améliorer la qualité de vie des seniors à domicile, en institution ou en milieu hospitalier.

Ces actions déclinent les axes de travail inscrits dans les statuts de notre association de personnes morales:

- Promouvoir le développement de la recherche avec une approche transverse du vieillissement
- Favoriser les synergies et la coordination des acteurs de la gérontologie

Au cours de l'année 2023, la gouvernance du PGI a lancé l'écriture de la feuille de route stratégique «PGI 2030». Elle est construite avec l'ensemble des parties prenantes de notre gérontopôle, pour faire converger notre mission commune avec nos nouveaux éléments de contexte et nos enjeux actualisés.



UN CADRE DE RÉFÉRENCE FORMALISÉ : LE CAHIER DES CHARGES DES GÉRONTOPÔLES

Les gérontopôles, membres de l'Union des Gérontopôles de France, partagent quatre grands domaines d'action et d'ambition inscrits dans leur cahier des charges commun.



LA RECHERCHE

Un gérontopôle doit développer et favoriser une recherche qui réponde aux besoins des personnes âgées et des professionnels, et des autres partenaires, lorsqu'ils œuvrent avec l'intention d'améliorer l'inclusion et la qualité de vie des personnes âgées dans la société, quelle que soit leur vulnérabilité. Le terme de recherche recouvre toutes les actions qui visent à partir d'une question posée, à mettre en œuvre la méthodologie adaptée, le recueil rigoureux des données et l'analyse critique des résultats.

LA FORMATION

Chaque gérontopôle doit pouvoir être un centre de compétences et de ressources en région. Proposant des formations à destination des personnes âgées, des aidants, des métiers gérontologiques et des professionnels qui sont en relation avec les personnes âgées de manière directe ou indirecte, il doit œuvrer concrètement à la montée en compétence des métiers et à l'adjonction de nouveaux savoirs, synonymes d'une plus grande reconnaissance des métiers.

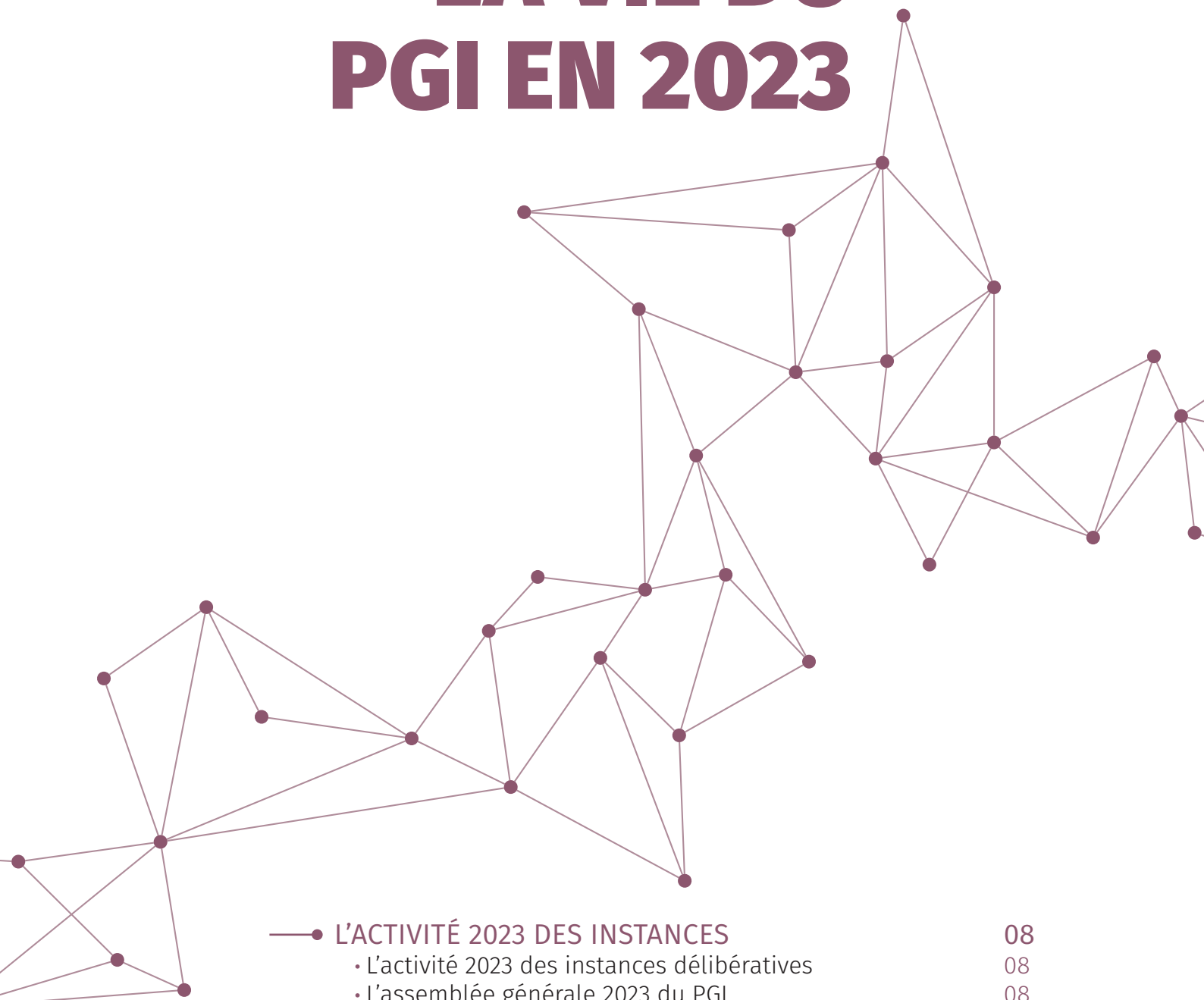
L'ÉCONOMIE

La mission des gérontopôles (en silver économie) consiste à participer activement à la montée en qualité de l'offre de produits et de services actuellement proposés. Il revient à chaque gérontopôle d'œuvrer pour que les innovations puissent être à la fois évaluées par des gérontopôles et/ou des living lab, afin d'en valider l'usage et l'acceptabilité, et des clusters, afin d'en accompagner le développement économique. Cette articulation permettra une maturation de l'offre attendue par de nombreux acteurs.

LA COMMUNICATION

La mission de communication des gérontopôles est essentielle pour participer à l'accompagnement de la profonde mutation que représente la transition démographique. Le plan de communication est décliné en volets institutionnel, scientifique et grand public.

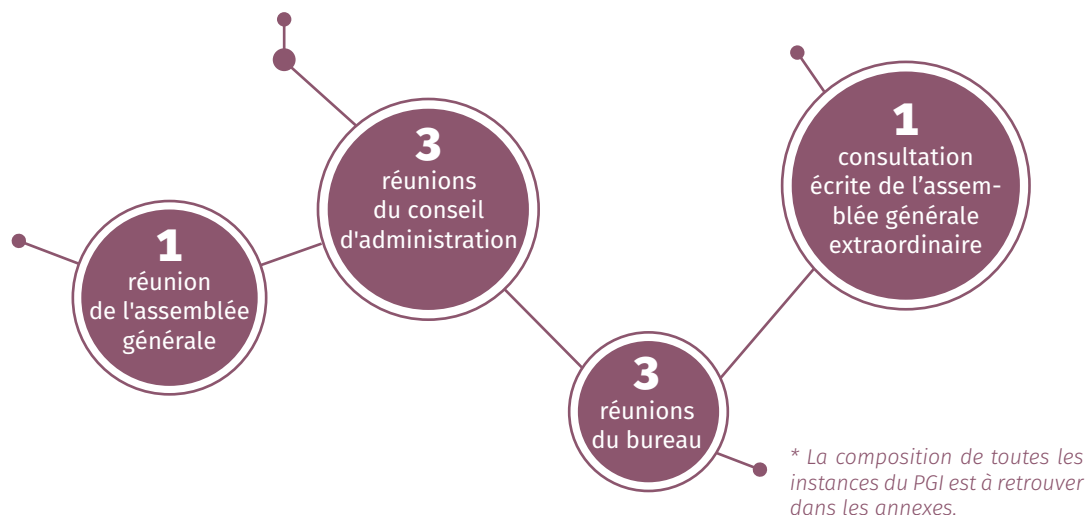
LA VIE DU PGI EN 2023



—● L'ACTIVITÉ 2023 DES INSTANCES	08
• L'activité 2023 des instances délibératives	08
• L'assemblée générale 2023 du PGI	08
• En 2023, la participation active du PGI à la création de l'Union des Gérontopôles de France	09
• L'activité 2023 des instances consultatives	10
—● 2023, LES CHIFFRES CLÉS	11
—● LA PRÉSENCE DU PGI EN 2023	12

L'ACTIVITÉ 2023 DES INSTANCES

L'ACTIVITÉ 2023 DES **INSTANCES DÉLIBÉRATIVES** (MODALITÉS PRESENTIELLES OU DISTANCIELLES)



L'ASSEMBLÉE GÉNÉRALE 2023 DU PGI

Le 6 juin 2023, les membres du PGI se sont retrouvés à Besançon en assemblée générale ordinaire. Une occasion d'accueillir les **5 nouveaux membres adhérents** et de prendre le temps d'échanges formels et conviviaux avant d'assister au « temps des chercheurs ». L'assemblée générale a aussi élu notre **nouveau conseil d'administration pour la période 2023-2026**, composé de représentants de tous les collèges de notre gérontopôle avec de nouveaux entrants.



EN 2023, LA PARTICIPATION ACTIVE DU PGI À LA **CRÉATION DE L'UNION DES GÉRONTOPOLES DE FRANCE (UGF)**

L'UGF a été créée le 13 mars 2023, par une assemblée générale constitutive ayant réuni les représentants des 9 gérontopôles fondateurs.

Le PGI est très mobilisé dans le cadre de cette dynamique nationale, qui promeut notre modèle d'écosystème public-privé pour une transition démographique réussie.

Pour la mandature 2023-2026, l'Union est présidée par notre présidente régionale et de ce fait, la fonction support à la gouvernance de l'UGF est aussi assurée en Bourgogne-Franche-Comté. La participation du PGI à l'activité de l'Union a concerné en 2023 nos instances délibératives, les stratégies régionales et nationales étant de plus en plus liées. Toutes nos réunions de bureau, de conseil d'administration ou d'assemblée générale, de même que la plupart des communications adressées aux membres du PGI, ont intégré des éléments relatifs à l'UGF, pour information ou débat.

L'activité de l'Union a aussi mobilisé nos instances consultatives régionales : notre conseil scientifique a contribué à mettre en place celui de l'UGF et à construire et déployer des projets inter-gérontopôles. Notre comité stratégique s'est exprimé sur la feuille de route pluriannuelle de l'Union.

Enfin, pour sa première année d'existence juridique, l'UGF a offert à notre équipe salariée un cadre de collaboration avec celles des autres gérontopôles, permettant la construction et le lancement de plusieurs projets nationaux conventionnés avec la Cnav et la CNSA, notamment.

L'ACTIVITÉ 2023 DES INSTANCES CONSULTATIVES



LE CONSEIL SCIENTIFIQUE

En 2023, le conseil scientifique du PGI s'est réuni à deux reprises, a fait évoluer sa composition.

Au cours de ses réunions, il s'est consacré à la valorisation des productions des recherches, études et évaluations du PGI et à la préfiguration du programme scientifique du living lab régional Autonomos.

Plusieurs membres du conseil scientifique ont aussi préparé et assuré un « temps des chercheurs », invitant nos membres à réfléchir avec eux à l'impossibilité d'une définition de la personne âgée.

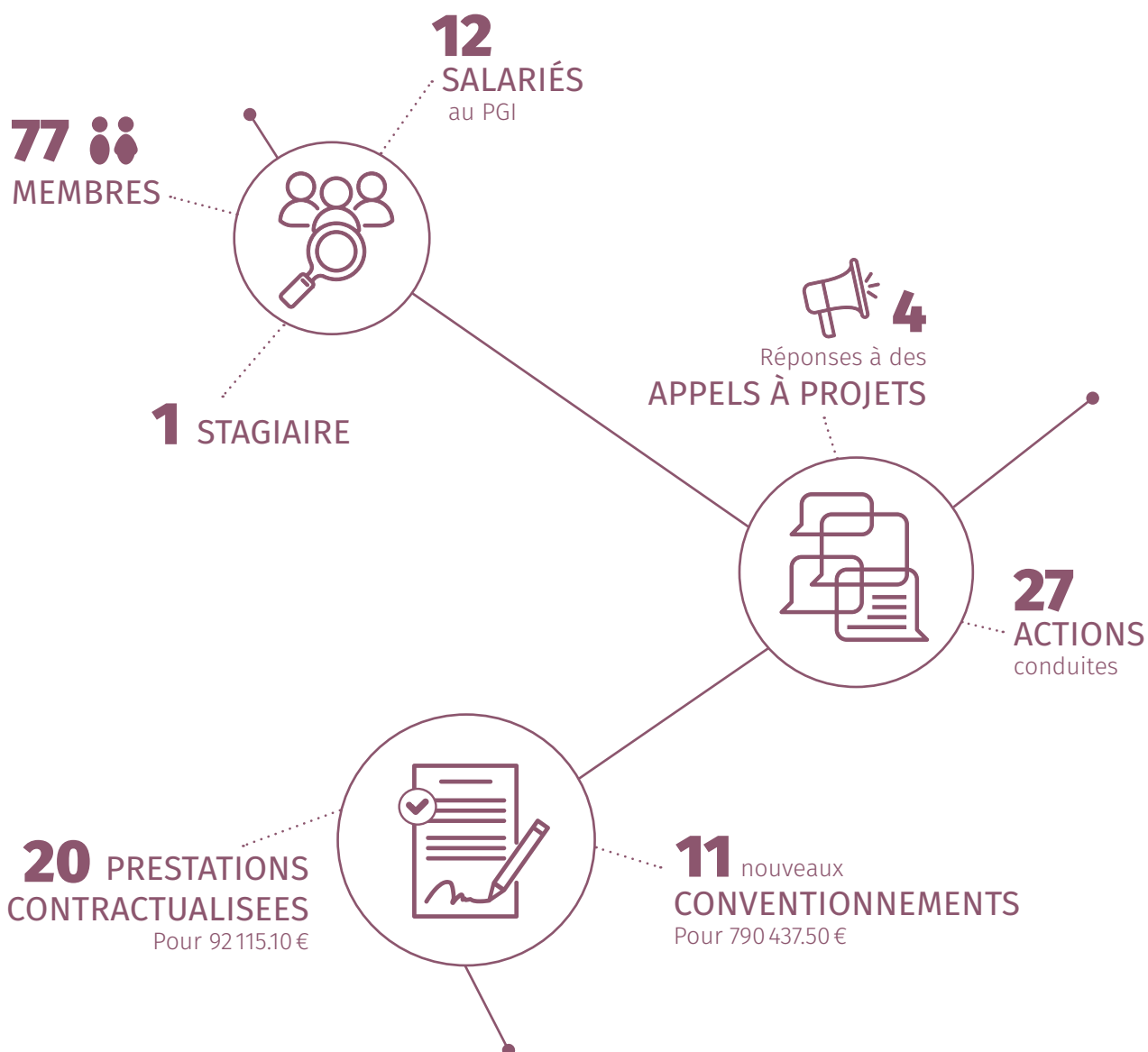
L'ACTIVITÉ 2023 DES GROUPES D'EXPERTS

Chaque année, des projets inscrits au programme de travail mobilisent des groupes d'experts parmi les membres adhérents du PGI, et s'élargissent à d'autres partenaires.

En 2023, **15 INSTANCES** dédiées au déploiement des projets se sont réunies régulièrement en modalités mixtes, pour piloter et mettre en œuvre les différents projets inscrits au programme de travail 2023.

** Retrouvez la composition des groupes d'experts dans les annexes*

2023, LES CHIFFRES CLÉS AU 31 DÉCEMBRE



LA PRÉSENCE DU PGI EN 2023

145 RÉUNIONS ET GROUPES DE TRAVAIL

50 en présentiel
avec des partenaires
de BFC et nationaux



8 en format hybride



87 en distanciel

ÉVÈNEMENTS

30 manifestations
organisées ou coorganisées
en présentiel et distanciel



11 sessions de formation
conduites par le PGI



36 INTERVENTIONS

24 en présentiel
en BFC et national

12 en distanciel
avec des partenaires/
participants BFC et national



© Y. Petit

© Y. Petit

NOS ACTIONS EN 2023

AXE 1 – RECHERCHE, INNOVATION, DÉVELOPPEMENT ÉCONOMIQUE



ÉTUDES & RECHERCHES

14

- Living lab régional Autonomos 14
- Valorisation de la cohorte FRAGIRE 15
- Programme d'étude GEOHDE 16
- Recherche-action autour de la reconstruction d'un EHPAD 17
- Valorisation de l'étude pour le soutien aux aidant 18
- Étude du modèle des résidences-autonomie en BFC 19
- Évaluation de la conférence des financeurs de la prévention de la perte d'autonomie du Doubs 20
- Évaluation de dispositifs de télé ergothérapie préventive 21
- Évaluation du modèle de colocations seniors Ages & Vie 22
- Étude des organisations et pratiques des habitats inclusifs en BFC 23



SILVER ÉCONOMIE

24

- VIVA Lab en Bourgogne-Franche-Comté 24
- Opportunités Seniors, offre régionale d'accompagnement des entrepreneurs du bien vieillir 25

LIVING LAB RÉGIONAL AUTONOMOS



En 2023, le PGI a lancé la structuration du living lab régional multi sites, pluri-acteurs et pluridisciplinaire, en mobilisant son conseil scientifique et un cercle d'acteurs du grand âge et du handicap.

Le PGI a progressé cette année vers le nouveau cap de sa politique scientifique: poursuivre nos recherches-actions en méthode living lab avec un pilotage assuré par le gérontopôle. Le projet Autonomos est ainsi organisé en table ouverte de partenaires, issus des champs du grand âge, du handicap, du monde de la recherche, avec des usagers, des professionnels, des décideurs et des financeurs. Tous s'engagent dans l'optique d'appliquer la démarche living lab, en tant que méthodologie de recherche responsable et participative, permettant aux personnes concernées d'être de véritables partenaires de recherche. En 2023, la phase de diagnostic et d'état de l'art s'est enrichie d'entretiens avec les partenaires, de deux ateliers créatifs et d'un conseil scientifique dédié au projet. Ces étapes ont permis d'affiner les sujets de recherche, pour envisager en comité des partenaires d'investiguer deux questions en 2024:

- La fluidification des parcours des personnes en situation de handicap vieillissantes, comme levier essentiel de leur qualité de vie et leur autonomie
- La dimension humaine réinvestie grâce aux innovations soutenant ces parcours, comme facteur d'attractivité au cœur des métiers de l'accompagnement et du soin



ACTEURS

(PGI pilote)

- Parmi les membres du PGI: ARS BFC, Banque des territoires BFC, CHU de Besançon (équipe de recherche du CIC Inserm 1431), CHU Dijon Bourgogne (pôle personnes âgées), Malakoff Humanis, Mutualité Française Comtoise, Mutualité Française Saône-et-Loire, OPAC Saône-et-Loire, Région BFC, Université de Bourgogne (Laboratoire Inserm 1093 Cognition, action, plasticité sensori-motrice), Université de Franche-Comté (ISI FC), Université de technologie de Belfort-Montbéliard (laboratoire ELLIADD EA 4661, pôle ERCOS)
- Autres acteurs: Association des Tiers-lieux BFC, APF France handicap BFC, CREAL BFC, EPNAC, PEP CBFC, Pôle Emploi BFC, UNAPEI BFC



DATES-CLÉS 2023

- Juin 2023 – réponse à l'appel à projets « recherche participative 2 » de l'ANR
- 4 juillet 2023 – réunion du comité des partenaires
- 22 sept. 2023 – visite d'inspiration à Lausanne dans les locaux du Senior Lab Vaudois
- 29 septembre 2023 – organisation de deux ateliers créatifs
- 10 octobre 2023 – réunion du conseil scientifique du PGI dédiée au projet Autonomos
- 6 novembre 2023 – réunion du comité des partenaires



FINANCEMENT



VALORISATION DE LA COHORTE FRAGIRE



Les résultats définitifs de la cohorte FRAGIRE ont été produits en 2022. L'année 2023 a été consacrée à leur valorisation scientifique.

Au cours de l'année 2023, les résultats de notre 2^{ème} recherche-action FRAGIRE ont été valorisés lors de deux événements scientifiques nationaux de référence, l'un en gériatrie et gérontologie, et l'autre en psychogériatrie et psychiatrie de la personne âgée. Par ses résultats produits en 2022, la cohorte FRAGIRE avait en effet confirmé l'association d'un score FRAGIRE élevé à un risque accru de basculement en GIR ≤ 4 , d'entrée en EHPAD ou de décès, permettant de poursuivre notre soutien scientifique à la personnalisation des plans d'aide de l'Assurance retraite. La grille FRAGIRE, élaborée de 2013 à 2015, par un programme de recherche pluridisciplinaire, adaptée au repérage de la fragilité des retraités ayant un score GIR 5 ou 6 est intégrée dans le dossier commun d'évaluation inter-régimes (SIREVA) et aux dispositifs nationaux de formation pour l'évaluation des besoins d'aide à domicile. Ce sont donc les chercheurs, le coordinateur et les cochercheurs de la cohorte FRAGIRE qui ont assuré ensemble la valorisation scientifique en 2023.



ACTEURS

(PGI pilote et coordinateur)

- Parmi les membres du PGI: Carsat BFC, CHU de Besançon, CHU Dijon Bourgogne, MSA Bourgogne, MSA Franche-Comté, LIR3S UMR 7366 CNRS de l'Université de Bourgogne
- Autres acteurs: CNAV, CCMSA, Gie IMPA



CHIFFRES-CLÉS 2023

2 symposiums / 1 poster scientifique / 4 membres du groupe d'experts FRAGIRE mobilisés pour la valorisation scientifique



DATES-CLÉS 2023

- **2 juin 2023 à Limoges** – symposium «Validation de la grille FRAGIRE, outil prédictif de la fragilité» présidé par le Pr Patrick MANCKOUNDIA, et présenté par Mme Clémence QUIBEL, Pr Pierre VANDEL et M. Laurent GIRAUDET, lors du 4^e congrès de la société francophone de psychogériatrie et de psychiatrie de la personne âgée
- **21 juin 2023 à Toulouse** – symposium «Validation de la grille FRAGIRE, outil prédictif de la fragilité» présidé par le Pr Patrick MANCKOUNDIA, et présenté par Mme Clémence QUIBEL, Pr Pierre VANDEL et M. Laurent GIRAUDET, lors du 11^e congrès Fragilité du sujet âgé



FINANCEMENT



PROGRAMME D'ÉTUDES GEOHDE



En 2023, le PGI a continué son implication dans le comité des partenaires d'une sous-étude engagée avec le financement de l'ANR. Il s'agit de l'étude CARAVANE, qui vise à coconstruire un nouveau modèle d'habitat seniors, respectueux des exigences sociales et écologiques, permettant de répondre aux besoins et aux souhaits des personnes vieillissantes.

Des groupes de chercheurs-concepteurs, incluant des usagers retraités, se sont rendus au sein de trois ilots urbains identifiés à Besançon, à la rencontre des habitants grâce à différents outils innovants: discussions de groupes, réalisation de cartes sensibles et visualisation d'habitats en réalité virtuelle. Un projet de résidence d'architecture a abouti à la réalisation du film « Des fleurs et des musiciens » consacré au quartier Palente-Orchamps. En parallèle, le PGI continue sa mission de valorisation du projet et son intégration aux recherches menées à l'échelle nationale, en participant au comité des partenaires du projet HILAUSENIORS, porté par les équipes de recherche de la Cnav au sujet des habitats intermédiaires.



ACTEURS

Acteurs du comité de pilotage de l'étude CARAVANE (PGI partenaire associé)

- Parmi les membres du PGI: CHU de Besançon, équipe de recherche « éthique et progrès médical » INSERM CIC 1431, CCAS de Besançon, France Assos Santé, Néolia, Université de Bourgogne-Franche-Comté (promoteur), Université de Technologie de Belfort-Montbéliard- pôle ERCOS
- Autres acteurs: tiers-lieu Hôp Hop Hop, Maison de l'architecture de Franche-Comté



CHIFFRES-CLÉS 2023

1 documentaire produit / 3 cartes sensibles réalisées avec les habitants



DATES-CLÉS 2023

- Avril 2023 – réunion de suivi du projet CARAVANE
- Septembre 2023 – séminaire du projet CARAVANE
- Novembre – diffusion du film « Des fleurs et des musiciens »
- Décembre 2023 – intégration par le PGI du comité des partenaires d'HILAUSENIORS



FINANCEMENT



agence nationale
de la recherche

Auprès de l'UBFC-CARAVANE

RECHERCHE-ACTION AUTOUR DE LA RECONSTRUCTION D'UN EHPAD



Le PGI a poursuivi en 2023 la mobilisation de partenariats et la recherche de financements afin d'assurer la mise en œuvre de la recherche-action. Il a également accompagné la conception d'un dossier CIFRE (Convention industrielle de formation par la recherche) afin que ce projet puisse faire l'objet d'une thèse.

Cette recherche-action a un double objectif: d'une part permettre aux habitants d'un territoire de penser l'EHPAD autrement qu'à travers une vision négative; et d'autre part permettre aux résidents des EHPAD de retrouver une visibilité et une place dans l'espace public. Après une étude de faisabilité conduite en 2022 et la construction d'une méthodologie de recherche adaptée à la double approche souhaitée (démocratie participative en santé avec les acteurs de l'EHPAD et en participation citoyenne à l'échelle du bassin de vie de Sombernon), l'année 2023 a permis d'obtenir les financements nécessaires au lancement du projet.



ACTEURS

(PGI coordinateur)

- Parmi les membres du PGI: **VYV3 Bourgogne** (Direction régionale personnes âgées et EHPAD les Perce Neige), Laboratoire Interdisciplinaire de Recherche « Sociétés, Sensibilités, Soins » – UMR 7366 CNRS - université de Bourgogne
- Autres acteurs: commune de Sombernon, Orvitis, **groupe VyV**, collège Jacques Mercusot, associations et entreprises de Sombernon



DATES-CLÉS 2023

- **Juillet 2023** – Candidature de la commune de Sombernon retenue par le Fonds d'appui pour des territoires innovants seniors
- **Octobre 2023** – Soutien confirmé de la Fondation de France et du Groupe Vyv
- **Novembre 2023** – Dépôt du dossier de demande de subvention pour une CIFRE



FINANCEMENT



Auprès du PGI



Auprès de la commune de Sombernon



Auprès de VYV³ Bourgogne

VALORISATION DE L'ÉTUDE POUR LE SOUTIEN AUX AIDANTS



À la suite de l'étude régionale réalisée en 2022, certains membres du collectif d'acteurs constitué ont souhaité poursuivre les réflexions et les opérationnaliser ensemble. En 2023, le PGI a ainsi animé une journée avec un double objectif: que les acteurs s'approprient les résultats de l'étude (temps de restitution) et qu'ils les projettent dans des actions concrètes (lancement du groupe de travail).

Dans la poursuite directe de l'étude et s'appuyant sur son rapport, le groupe de travail a pu débiter la co-construction d'actions issues des préconisations. Le PGI a accompagné le lancement de collectif et aidé à faire émerger deux grandes thématiques: mieux repérer les aidants et mieux connaître leurs besoins. Deux pistes d'actions ont été proposées pour chacune de ces thématiques. Le groupe les a priorisées et travaillées durant l'année 2023. Le PGI a suivi les réflexions et les premières concrétisations.



ACTEURS

(PGI pilote de l'étude et du temps de lancement de ses suites)

- Parmi les membres du PGI: Agirc-Arrco (initiateur de l'étude), Carsat BFC, Mutualité Française BFC, MSA Services, RESEDA BFC, plateforme de répit Vyv³ Bourgogne
- Autres: Gie IMPA, Ma boussole Aidants



DATES-CLÉS 2023

- 24 janvier – Journée de restitution de l'Etud'aidance



FINANCEMENT

comité d'action sociale Agirc-Arrco BFC

● RETRAITE COMPLÉMENTAIRE
agirc - arrco

ÉTUDE DU MODÈLE DES RÉSIDENCES-AUTONOMIE EN BFC



L'année 2023 a été consacrée à une étude exploratoire, par la réalisation d'une recherche documentaire et la conduite d'entretiens avec des gestionnaires de résidences autonomie et des équipes des conseils départementaux et de la Carsat BFC.

Le PGI a été sollicité par des membres et partenaires afin de conduire une évaluation du modèle des résidences autonomie. Les gestionnaires évoquent régulièrement des questionnements ou des difficultés par rapport à leur modèle économique, au constat de vacance ou à leur mission de prévention. Ces établissements médicosociaux qui tiennent une place dans le parcours résidentiel des seniors, montrent une diversité d'organisation et de fonctionnement dans la région.

Il s'agissait donc d'effectuer une étude préliminaire destinée à mieux appréhender la réalité des résidences-autonomie et les approches et visions des acteurs, pour établir une méthodologie d'étude pertinente à conduire en 2024.



ACTEURS

(PGI pilote)

- Parmi les membres du PGI: Banque des Territoires BFC, Carsat BFC, MSA B & FC, OPAC Saône-et-Loire, Département du Doubs, Département de Saône-et-Loire, CCAS de la ville Besançon
- Autres: Habitat 70, PEP CBFC



CHIFFRES-CLÉS 2023

1 recherche documentaire réalisée et synthétisée / 8 entretiens réalisés



DATES-CLÉS 2023

- octobre-novembre – réalisation des entretiens



FINANCEMENT



BANQUE des
TERRITOIRES



Caisse des Dépôts
et Consignations

ÉVALUATION DE LA CONFÉRENCE DES FINANCEURS DE LA PRÉVENTION DE LA PERTE D'AUTONOMIE DU DOUBS



L'équipe technique mixte Département-PGI a terminé l'évaluation débutée en 2022 et produit et présenté le rapport et la synthèse l'accompagnant.

En 2022, le Département du Doubs a souhaité réaliser l'évaluation de la conférence des financeurs avec l'aide du PGI et un double objectif convenu en CFPPA: réaliser le bilan évaluatif 2016-2021 et accompagner l'élaboration de la nouvelle stratégie coordonnée pour 2022-2026. Il s'agissait pour le PGI de traiter trois dimensions (mobilisation des publics, lien social et numérique, accompagnement des aidants) et d'appuyer le diagnostic territorial de l'offre et des besoins, notamment par une contextualisation au regard des politiques publiques et des connaissances actualisées. L'évaluation s'est poursuivie et terminée en 2023 avec la rédaction du rapport et de sa synthèse, et la restitution des résultats aux membres de la conférence des financeurs.



ACTEURS

(PGI co évaluateur)

- Parmi les membres du PGI: **Département du Doubs (commanditaire de l'évaluation)**, ARS BFC délégation départementale du Doubs, MSA Franche-Comté, Agirc-Arrco, Mutualité française BFC



DATES-CLÉS 2023

- Juin – rendu du rapport complet et de la synthèse
- 22 juin – restitution des préconisations auprès des membres de la CFPPA du Doubs



FINANCEMENT



ÉVALUATION DE DISPOSITIFS DE TÉLÉ ERGOTHÉRAPIE PRÉVENTIVE



En 2023, le PGI a remis le rapport de l'évaluation aux financeurs et partenaires et a engagé la valorisation de cette étude, relative à l'intégration de la télé-ergothérapie à plusieurs dispositifs de prévention à domicile.

En 2021, le PGI a lancé l'évaluation de l'intégration de la télé-ergothérapie à plusieurs dispositifs de prévention à domicile, favorisée par la Carsat BFC dès 2020, à destination des publics retraités et des professionnels de services d'aide à domicile. Ces offres expérimentales sont développées avec Merci Julie, entreprise accompagnée par VIVA Lab (sourcée en BFC). Cette étude, conduite avec la Fondation du domicile, la Carsat BFC et Merci Julie, a permis d'apporter des éléments d'objectivation et de réflexion pour que les modalités des dispositifs expérimentés renforcent leur efficacité, et de favoriser des pratiques à préparer et à soutenir, en lien avec les usages des générations actuelles et futures de retraités, d'aidants et de professionnels du domicile.



ACTEURS

(PGI pilote)

- Parmi les membres du PGI: Carsat BFC, Merci Julie, collège des représentants des usagers du PGI, UNA BFC
- Autres acteurs: Fondation du domicile



DATES-CLÉS 2023

- **Janvier 2023** – remise du rapport aux financeurs et partenaires de l'étude
- **16 janvier 2023** – journée de lancement du plan antichute BFC, contenant une fiche-action relative à l'évaluation des modèles d'économie circulaire des aides techniques (dont l'ergothèque de Merci Julie)
- **Août à décembre 2023** – réalisation d'une synthèse et d'une infographie et préparation d'un webinaire pour la diffusion des résultats



FINANCEMENT



ÉVALUATION DU MODÈLE DE CO-LOCATIONS SENIORS AGES & VIE

L'année 2023 a été consacrée à la réalisation des analyses quantitatives (collecte et suivi d'indicateurs) et qualitatives (focus groupes) avec des locataires et professionnels au sein de colocations ciblées en région, afin de produire et présenter les livrables finaux début 2024.

Le PGI a été sollicité par Ages & Vie, qui propose des domiciles partagés à taille humaine, destinés à des personnes âgées en perte d'autonomie, pour accompagner la définition et l'amélioration de son modèle en termes de qualité de vie des locataires seniors, de qualité de vie au travail des personnels et de pertinence de l'offre résidentielle territoriale. Ce travail est conduit depuis 2021, avec l'appui de notre conseil scientifique.



ACTEURS

(PGI pilote et prestataire)

- Parmi les membres du PGI: Ages & Vie (commanditaire de l'évaluation)



CHIFFRES-CLÉS 2023

10 colocations visitées en BFC pour réaliser les focus groupes



DATES-CLÉS 2023

- Juillet 2023 – point d'étape sur l'avancée du projet avec les équipes d'Ages & Vie
- Juin à décembre 2023 – réalisation des focus groupes
- Décembre 2023 – réalisation des livrables



FINANCEMENT

Prestation de service



ÉTUDE DES ORGANISATIONS ET PRATIQUES DES HABITATS INCLUSIFS EN BFC

En 2023, le rapport de l'étude a été remis au comité de suivi puis rendu public sur le site de l'ARS, accompagné de sa synthèse. Une restitution de l'étude a été proposée dans un format webinaire, auprès de tous les membres du PGI intéressés et des porteurs de projets interrogés dans le cadre de l'étude.

En juillet 2022, l'ARS BFC a confié au PGI la réalisation d'une étude portant sur les 23 premiers projets d'habitats inclusifs, soutenus en région par le forfait habitat inclusif (FHI). Il s'agit d'une évaluation intermédiaire, destinée à tirer les enseignements de cette courte période de soutien via le FHI afin d'orienter et d'éclairer la politique des conférences départementales de l'habitat inclusif en la matière.



ACTEURS

(PGI prestataire)

- Parmi les membres du PGI: **ARS BFC (commanditaire de l'étude)**, Département de l'Yonne
- Autres acteurs: Département du Territoire de Belfort, porteurs de projets d'habitat inclusif en BFC, CFPPA de Côte d'Or, CLS du Doubs



CHIFFRES-CLÉS 2023

23 projets d'habitats inclusifs étudiés / 1 rapport et sa synthèse / 1 webinaire de restitution de l'étude



DATES-CLÉS 2023

- **Février 2023** – remise du rapport aux membres du comité de suivi
- **13 mars 2023** – présentation des résultats de l'étude auprès des membres de la conférence des financeurs de Côte-d'Or/Dijon Métropole
- **30 juin 2023** – webinaire de restitution de l'étude
- **Septembre 2023** – publication du rapport et de la synthèse de l'étude sur le site de l'ARS
- **Novembre 2023** – présentation de l'étude auprès des chargés de missions des contrats locaux de santé du territoire du Doubs



FINANCEMENT



VIVA LAB EN BOURGOGNE-FRANCHE-COMTÉ



En 2023, PGI a poursuivi son appui à la Carsat BFC pour la structuration, l'animation et le secrétariat de la coordination régionale VIVA Lab, ainsi que pour le sourcing et l'instruction en éligibilité des dossiers déposés par les porteurs de projet régionaux.

Le pôle VIVA Lab (Valoriser l'Innovation pour Vivre Autonome) accompagne les porteurs de projets innovants à destination des retraités autonomes, dans le domaine du bien vieillir. Constitué par la Cnav, la CCMSA, l'Agirc-Arrco, la Caisse des dépôts et France Active, il se décline en régions sous la forme de coordinations locales de silver autonomie (CLSA). Sourced en Bourgogne-Franche-Comté, le projet porté par la société Toolib a été accompagné par VIVA Lab en 2023 pour l'appui à son développement et à la diversification de ses activités. Il s'agit du 3^e projet accompagné en région. Un autre dossier a également été sourced en région, porté par la société LifeStoneLink. Présenté en fin d'année et également sélectionné par VIVA Lab, il bénéficie d'un accompagnement à partir de 2024. La communication régionale et nationale autour du dispositif a aussi été poursuivie en 2023, grâce au lancement de la saison 2 du dispositif: webinaires et événements de promotion (Demoday, rencontres MakeSens) et Club VIVA Lab rassemblant l'ensemble des prestataires et partenaires du dispositif sur le plan national.



ACTEURS

(PGI animateur et coordinateur sur délégation)

- Parmi les membres du PGI: AER BFC, Agirc-Arrco BFC, Banque des territoires BFC, Bpifrance BFC, **Carsat BFC (pilote VIVA Lab en région)**, France Active Franche-Comté, MSA Bourgogne et MSA Franche-Comté
- Autres acteurs: France Active Bourgogne



CHIFFRES-CLÉS 2023

2 projets instruits en éligibilité / 2 projets retenus et accompagnés par VIVA Lab



DATES-CLÉS 2023

- **Février 2023** – pitch du projet de Toolib auprès de la CLSA BFC
- **Septembre 2023** – réunion de la CLSA BFC et pitch du projet de LifeStoneLink
- **17 octobre 2023** – table ronde consacrée à VIVA Lab lors de l'évènement Opportunités Seniors à Dijon
- **Novembre** – participation à la 3^e édition du DemoDay VIVA Lab



FINANCEMENT



OPPORTUNITÉS SENIORS, OFFRE RÉGIONALE D'ACCOMPAGNEMENT DES ENTREPRENEURS DU BIEN VIEILLIR



En 2023, le PGI a poursuivi l'offre d'accompagnement auprès des entrepreneurs en région, et a renouvelé l'évènement annuel Opportunités Seniors des entrepreneurs du bien vieillir, à Dijon. Trois entreprises ont aussi été mises en valeur avec le PGI au salon Silver Economy Expo à Paris, sur le village des gérontopôles.

Le PGI pilote et anime le comité régional Opportunités Seniors, qui associe des partenaires diversifiés pour mieux accompagner et valoriser les innovations locales en réponse aux besoins et aspirations des seniors. Ce comité s'est mis en place en 2021 et a construit l'offre aux entrepreneurs qui s'est traduite concrètement en 2023 par l'accompagnement de 7 porteurs de projets (veille, mise en réseau, valorisation, etc.). L'évènement régional, pour sa seconde édition à Dijon, a été co-organisé avec l'AER et a réuni 90 participants autour de plusieurs temps forts: conférences, tables rondes et réseautage. Les accompagnements vont se poursuivre pour une montée en puissance et une pérennisation de l'offre en 2024.



ACTEURS

(PGI pilote et animateur)

- Parmi les membres du PGI: AER BFC, Agirc-Arrco BFC, ARS BFC, Banque des territoires BFC, BpiFrance BFC, Carsat BFC, CRESS BFC, FHF BFC, France Active FC, Grand Besançon Métropole, La Poste, MSA Franche-Comté, PMT, URIOPSS BFC, collège des personnes âgées qualifiées du PGI
- Autres acteurs: Caisse d'épargne BFC, CCI BFC, CMA BFC, Vitagora, Réseau francophone des villes amies des aînés



CHIFFRES-CLÉS 2023

7 porteurs de projets accompagnés / 3 entreprises valorisées lors du Silver Economy Expo à Paris / 90 participants au second évènement Opportunités Seniors



DATES-CLÉS 2023

- Juin 2023 – réunion du comité Opportunités Seniors
- 17 octobre 2023 – 2nde édition de l'évènement Opportunités Seniors à Dijon
- 28 et 29 novembre 2023 – participation (stand) au Silver Economy Expo à Paris avec trois entreprises régionales



FINANCEMENT



NOS ACTIONS EN 2023

AXE 2 – TRANSFERT DE COMPÉTENCES, ÉCHANGE DE BONNES PRATIQUES, FORMATION



FORMATION & CONSEIL

27



La certification qualité a été délivrée
au titre de la catégorie d'action suivante:
actions de formation

- Contribution au socle qualité service civique solidarité seniors (SC2S) 27
- Formation nationale des nouveaux évaluateurs de besoins d'aide à domicile 28
- Formation en santé mentale pour les évaluateurs de besoin d'aide à domicile 29
- Appui et accompagnements des territoires innovants seniors/amis des aînés 30
- Formations et interventions 32
- Formation prévention des risques au domicile 33
- Formation nationale évaluation et repérage des fragilités des pensionnés SNCF 34



PRÉVENTION & PARCOURS

35

- OMEGAH, Objectif Mieux Être Grand Age Hébergement 35
- Animation de la communauté des EHPAD de BFC 37
- Appui aux démarches exemplaires d'innovation en EHPAD du Doubs 38
- EHPAD'ons nous 2023, festival artistique et culturel en EHPAD 39
- Plan régional antichute des personnes âgées en BFC 40
- Contribution au centre de ressources et de preuves dédié à la prévention de la perte d'autonomie 42
- Soutien à la mission Bien vieillir des bailleurs sociaux de BFC 43



CONTRIBUTION AU SOCLE QUALITÉ SERVICE CIVIQUE SOLIDARITE SENIORS (SC2S)

En 2023, le PGI a conduit plusieurs sessions de formation en présentiel et distanciel, pour la formation socle des volontaires en missions de prévention de l'isolement des personnes âgées à domicile ou en établissement

Le « Service Civique Solidarité Seniors » vise à accompagner le déploiement du service civique auprès des personnes âgées. Depuis sa création, le PGI est partie prenante de son socle qualité. À la suite du bilan avec l'AND-SC2S réalisé pour l'année scolaire 2022/2023, le PGI a recentré sa participation sur le bloc de compétences « Connaissance du secteur du grand âge ». Nous assurons les modules « Acteurs et solutions du bien vieillir » et « Métiers et formations du bien vieillir », aussi bien pour les volontaires de la région en présentiel que pour les volontaires de toute la France en distanciel synchrone.



ACTEURS

(PGI formateur)

- Autres acteurs: AND-SC2S BFC (pilote et commanditaire)



CHIFFRES-CLÉS 2023

6 sessions de formation / 2 sessions distancielles /
4 sessions présentiels en BFC / 92 volontaires formés



DATES-CLÉS 2023

- **Janvier** – une session « Personnes âgées et isolement » en distanciel, 16 stagiaires
- **Février** – une session « Acteurs et solutions du bien vieillir » en distanciel, 13 stagiaires, une session « Métiers et formations du bien vieillir » en présentiel, 16 stagiaires
- **Avril** – une session « Métiers et formations du bien vieillir » en présentiel, 12 stagiaires
- **Juillet** – réunion de bilan
- **Octobre** – une session « Acteurs et solutions du bien vieillir » en présentiel, 15 stagiaires
- **Novembre** – une session « Métiers et formations du bien vieillir » en présentiel, 20 stagiaires



FINANCEMENT



Prestation de service



FORMATION NATIONALE DES NOUVEAUX ÉVALUATEURS DE BESOINS D'AIDE À DOMICILE



En 2023, le PGI et Géron'd'if ont continué à copiloter pour l'Union des Gérontopôles de France, la conception d'une formation socle à destination des nouveaux entrants évaluateurs de besoins d'aide à domicile (EBAD) des publics retraités GIR 5 et 6.

Ce projet confié fin 2022 par la CNAV concerne une nouvelle formation « L'ABC du nouvel évaluateur: rôle, missions, environnement partenarial, ressources et outils » à proposer en format e-learning (distanciel asynchrone). La conception opérationnelle est assurée par 3 gérontopôles (Géron'd'if, Gérontopôle des Pays-de-la-Loire et PGI). Le travail s'est centré en 2023 sur l'architecture de la formation et sa validation par l'ensemble des gérontopôles et la CNAV.



ACTEURS

- Autres: Cnav, Gérontopôle du CHU de Toulouse, Gérontopôle des Pays-de-la-Loire, Gérontopôle AURA, Gérontopôle de Bretagne, Géron'd'if, Gérontopôle de Normandie, Gérontopôle Sud, Gérontopôle Nouvelle-Aquitaine



CHIFFRES-CLÉS 2023

- 5 réunions du comité technique réunissant tous les gérontopôles /
- 4 réunions du comité de pilotage réunissant la Cnav, le PGI et Géron'd'if



DATES-CLÉS 2023

- 23 mars – copil de suivi
- 30 mai – copil de validation du livrable « Architecture pédagogique de la formation »



FINANCEMENT





FORMATION EN SANTÉ MENTALE POUR LES ÉVALUATEURS DE BESOIN D'AIDE À DOMICILE



En 2023, le PGI et Géron'd'if ont continué à copiloter pour l'Union des Gérontopôles de France, la conception d'une formation sur la fragilité en santé mentale, à destination de tous les évaluateurs de besoins d'aide à domicile (EBAD) des publics retraités GIR 5 et 6.

En 2023, le PGI a copiloté le projet confié par la Cnav de la conception d'une formation en format e-learning (distanciel asynchrone) centrée sur la fragilité en santé mentale des publics retraités GIR 5 et 6. Objectif: donner aux EBAD les moyens de mieux repérer, orienter, alerter et coordonner les soutiens à ces personnes retraitées. La conception opérationnelle est assurée par 3 gérontopôles (Géron'd'if, Gérontopôle des Pays-de-la-Loire et PGI). Les productions définies par le calendrier 2023, architecture et script, ont été validées par l'ensemble des gérontopôles et des experts mobilisés, avant d'être présentées à la Cnav. En complément, les trois gérontopôles concepteurs ont accompagné la Cnav dans la sélection du partenaire pour la réalisation technique de la formation hébergée en ligne.



ACTEURS

- Autres: Cnav, Gérontopôle du CHU de Toulouse, Gérontopôle des Pays-de-la-Loire, Gérontopôle AURA, Gérontopôle de Bretagne, Géron'd'if, Gérontopôle de Normandie, Gérontopôle Sud, Gérontopôle Nouvelle-Aquitaine



CHIFFRES-CLÉS 2023

- 5 réunions du comité technique réunissant tous les gérontopôles /
- 4 réunions du comité de pilotage réunissant la CNAV, le PGI et Géron'd'if



DATES-CLÉS 2023

- 23 mars – copil de suivi pédagogique
- 30 mai – copil de validation du livrable « Architecture pédagogique de la formation »
- 5 juillet – copil de suivi pédagogique et technique
- 22 août – copil de suivi du script de la formation



FINANCEMENT



APPUI ET ACCOMPAGNEMENTS DES TERRITOIRES INNOVANTS SENIORS/AMIS DES ÂÎNÉS



En 2023, le PGI a poursuivi l'accompagnement de la communauté de communes du Grand Autunois Morvan (CCGAM) et lancé celui de la commune de Savigny-le-Sec pour la mise en œuvre de la démarche Villes Amies des Aînés. Nous avons également appuyé le projet de la commune de Sombernon pour le fonds d'appui aux territoires innovants seniors et élaboré des propositions techniques pour d'autres collectivités.

Le PGI est adhérent du Réseau Francophone Villes Amies des Aînés (RFVAA). 3 salariés de notre équipe sont référencés pour accompagner les collectivités dans le cadre d'une démarche «Amie des aînés», et de leur demande de fonds d'appui pour les territoires innovants seniors. À ce titre, le PGI propose une prestation en ingénierie de développement d'une politique de l'âge pour les territoires sur trois points: la structuration de la gouvernance, l'élaboration d'un état des lieux et l'animation d'un diagnostic participatif. En 2023, le PGI a accompagné la CCGAM (structuration de la gouvernance et état des lieux) et la commune de Savigny-le-Sec (structuration de la gouvernance, élaboration d'un état des lieux, animation d'un diagnostic participatif). Nous avons aussi appuyé l'écriture du projet de la commune de Sombernon centré sur la participation et l'expertise d'usage des aînés, auprès du fonds d'appui aux territoires innovants seniors. Le PGI a enfin élaboré en 2023 des propositions techniques pour la ville du Creusot, les communes d'Epinaç et de Louhans-Châteaurenaud.



ACTEURS

PGI accompagnateur des collectivités en ingénierie de projet

- Parmi les membres du PGI: CIAS le Grand Autunois Morvan
- Autres: Réseau francophone villes amies des aînés (RFVAA), commune de Savigny-le-sec, commune de Sombernon



CHIFFRES-CLÉS 2023

2 accompagnements à la démarche ville amies des aînés / 1 accompagnement de projet présenté au fonds d'appui aux territoires innovants seniors

Dates clés 2023
et financement page suivante





DATES-CLÉS 2023

- 19 janvier – comité technique de présentation de la démarche ville amie des aînés (CCGAM)
- 23 février – comité de pilotage pour le suivi de la démarche VAA (CCGAM)
- 3 avril – audit technique de la démarche VAA (CCGAM)
- 27 avril – lancement de la démarche VAA (Savigny-le-Sec)
- Mai – dépôt du projet auprès du fonds d'appui par la commune de Sombernon
- 30 mai – comité de pilotage de suivi de la démarche VAA (Savigny-le-Sec)
- Juillet – propositions techniques pour les villes du Creusot et de Louhans-Chateaurenaud
- 13 septembre – comité de pilotage de restitution VAA (CCGAM)
- 20 septembre – comité de pilotage de restitution VAA (Savigny-le-Sec)



FINANCEMENT

Prestation de service



Savigny-le-Sec

FORMATIONS ET INTERVENTIONS

En 2023, les interventions expertes du PGI se sont poursuivies avec plusieurs partenaires de la région, sous la forme de formations ponctuelles ou de conférences/interventions.

Le PGI propose régulièrement des interventions sur mesure à destination des professionnels, des seniors, des aidants, des élus et plus globalement des acteurs du champ de la gérontologie. Il assure également un appui méthodologique dans l'élaboration de formations et de projets.

Le PGI s'est engagé dans la certification Qualiopi, obtenue en 2022 pour ses actions de formation. L'audit de surveillance a été réalisé en octobre 2023 et a validé le certificat jusqu'en 2025.



ACTEURS

(PGI prestataire)

- Parmi les membres du PGI: IRTS FC, La Poste
- Autres acteurs: Praginnov, collectivités, instituts de formation, associations, structures d'évaluation, etc.



CHIFFRES-CLÉS 2023

4 sessions de formation ponctuelles / 44 participants formés /
6 conférences/interventions



DATES-CLÉS 2023

- Toute l'année 2023 – poursuite de formations ponctuelles de professionnels
- Toute l'année 2023 – conception, déploiement et valorisation de nouvelles formations ponctuelles ou conférences/interventions



FINANCEMENT

Prestations de services auprès de divers commanditaires



FORMATION PRÉVENTION DES RISQUES AU DOMICILE

En 2023, le PGI a poursuivi avec les Hauts-de-France le déploiement d'un dispositif de formation en prévention des risques au domicile, créé en BFC, à destination des référents des services d'aide à domicile conventionnés avec la CARSAT.

Dans la continuité des travaux de formation réalisés avec la CARSAT Bourgogne-Franche-Comté en prévention des risques au domicile pour les évaluateurs du GIE IMPA et les travailleurs sociaux du conseil départemental de la Saône-et-Loire, la CARSAT Hauts de France a sollicité le PGI pour la mise en œuvre d'un dispositif régional de formation à destination des référents prévention des services à domicile, en format distanciel. Ce dispositif de formation contribue à la professionnalisation des structures conventionnées dans le cadre de modernisation de l'offre de services de l'Assurance Retraite (OSCAR).



ACTEURS

(PGI prestataire)

- Autres: CARSAT Hauts de France (commanditaire)



CHIFFRES-CLÉS 2023

2 sessions de formation / 9 retours d'expériences / 131 stagiaires



DATES-CLÉS 2023

- Janvier – 2 webinaires « Prévention des risques domiciles, points clés », 72 stagiaires
- Janvier-février – 9 retours d'expériences, 131 stagiaires
- 17 février – COPIL Bilan de l'action



FINANCEMENT

Prestation

Carsat Retraite
& Santé
au travail
Hauts-de-France



FORMATION NATIONALE ÉVALUATION ET REPÉRAGE DES FRAGILITÉS DES PENSIONNÉS SNCF

En 2023, le PGI a conduit de nouvelles sessions de formation et organisé une rencontre scientifique auprès de l'action sociale OPTIM'SERVICES de la SNCF.

Dans le prolongement du déploiement en 2021 et 2022 du dispositif national de formation, destiné à tous les travailleurs sociaux de la SNCF, dans toute la France, le PGI a reconduit ponctuellement 2 sessions de formation en 2023. Parallèlement, à la demande d'Optim'services SNCF, le PGI a organisé une rencontre scientifique en distanciel « Bien vieillir à domicile: de la théorie à la pratique ». Ce temps d'échanges a réuni des chercheurs et coordinateurs de recherche de BFC (Pr Manckoundia, Clémence Quibel), des encadrants et des travailleurs sociaux de la SNCF pour accompagner scientifiquement le retour d'expériences de la démarche FRAGIRE.



ACTEURS

(PGI prestataire)

- Parmi les membres du PGI: **Optim'services SNCF**



CHIFFRES-CLÉS 2023

2 sessions de formation, 20 stagiaires formés /
1 rencontre scientifique, plus de 50 connexions



DATES-CLÉS 2023

- Juin – une session de formation, 11 stagiaires
- Septembre – une session de formation, 9 stagiaires
- 21 novembre – rencontre scientifique, plus de 50 connexions



FINANCEMENT

Prestation



OMEGAH, OBJECTIF MIEUX ÊTRE GRAND ÂGE HÉBERGEMENT



En 2023, le PGI a poursuivi le déploiement du programme OMEGAH de prévention en EHPAD, en assurant sa promotion et sa coordination régionale, ainsi la garance des modules alternatives non médicamenteuses et bien-être santé mentale.

OMEGAH (Objectif Mieux Être Grand Age Hébergement) permet depuis 2013 à tous les EHPAD de la région Bourgogne Franche-Comté de bénéficier de modules de prévention en présentiel et en e-learning. Mobilisant quinze partenaires garants et opérateurs, il propose ateliers et formations pour une approche multidimensionnelle du processus de fragilité et de l'action de prévention: nutrition, santé bucco-dentaire, fonctions cognitives, équilibre, escrime adaptée, danse adaptée, alternatives non médicamenteuses, prévention des troubles psycho-comportementaux, bien-être et santé mentale (volet résidents et volet professionnels).

En 2023, un parcours antichute en EHPAD a été engagé avec certains établissements grâce aux modules OMEGAH et au référentiel de l'activité physique adaptée en EHPAD créé dans le cadre du programme.



ACTEURS

(PGI pilote et coordinateur)

- Parmi les membres du PGI: ARS BFC, ASEPT Franche-Comté/Bourgogne, Carsat BFC, FHF BFC, FEHAP BFC, MSA B, MSA services BFC, Mutualité Française BFC, VYV3 Bourgogne, Reseda, Professeure Magalie Bonnet-Llompard, maître de conférences (Laboratoire de Psychologie UR 3188 UFC), Professeur Pierre Vandel (Président Société Francophone de Psychogériatrie et Psychiatrie de la Personne Agée), Siel Bleu
- Autres acteurs: les EHPAD de BFC, ARACT BFC, AUFCRP, ERE BFC, Urbilog-Compéthane, sophrologue

Dates clés 2023, chiffres clés 2023
et financement page suivante





CHIFFRES-CLÉS 2023

Présentiel

78 EHPAD concernés en présentiel par les formations ou ateliers

315 résidents participants aux ateliers présentiels

153 professionnels formés en présentiel

132 professionnels sensibilisés en présentiel

Distanciel

220 EHPAD inscrits sur la plateforme web

405 professionnels ayant ouvert un compte sur la plateforme

691 passeports validés ou en cours de validation sur la plateforme



DATES-CLÉS 2023

- Mars 2023 – dialogue de gestion PGI - ARS
- Juin 2023 – comité opérationnel PGI-opérateurs
- Octobre 2023 – point d'étape PGI-garants
- Novembre 2023 – comité de pilotage ARS-PGI-garants-fédérations
- Décembre 2023 – inscription des EHPAD au programme Omegah 2024



FINANCEMENT



ANIMATION DE LA COMMUNAUTÉ DES EHPAD DE BFC

En 2023, le PGI a déployé la démarche d'animation des EHPAD de la région sur les thématiques choisies en 2022 par les professionnels: attractivité des métiers, place des familles, nouveaux profils de résidents et EHPAD du futur.

L'ARS BFC a sollicité le PGI en 2021, pour envisager une mission d'animation régionale des EHPAD de Bourgogne-Franche-Comté dans une dimension de communauté de savoirs et de bonnes pratiques en lien avec l'ARS et les Départements. L'objectif est de soutenir une démarche de capitalisation et de transfert de bonnes pratiques entre établissements. En 2023, le PGI a réuni des EHPAD de la région pour six ateliers participatifs portant sur les thématiques choisies. Les webinaires réunissant des experts de ces sujets ont également eu lieu et ont mobilisé de nombreux professionnels de la région.



ACTEURS

(PGI pilote de l'action)

- Membres du PGI: **ARS BFC (initiateur du projet)**, Département de Saône-et-Loire, Département de l'Yonne, Banque des Territoires
- Autres: tous les EHPAD de la région, Département de Côte d'Or, Département de la Nièvre, Département de la Haute-Saône, experts thématiques



CHIFFRES-CLÉS 2023

Ateliers – 1 réunion départementale / 6 ateliers / 75 professionnels présents aux ateliers / Issus de 24 EHPAD / Issus de 7 départements

Webinaires – 4 webinaires / 11 intervenants experts / 212 connexions sur les 4 webinaires

Dynamique du projet – 75 répondants à l'enquête de satisfaction en ligne / 93,3% des répondants souhaitent poursuivre la démarche



DATES-CLÉS 2023

- 16 juin 2023 – journée des EHPAD de Saône-et-Loire - Mâcon
- Du 22 juin au 10 octobre 2023 – réalisation des 6 ateliers à Dijon, Besançon et Auxerre
- Du 13 au 30 novembre 2023 – réalisation des 4 webinaires
- 4 décembre – enquête de satisfaction



FINANCEMENT



BANQUE des
TERRITOIRES



APPUI AUX DÉMARCHES EXEMPLAIRES D'INNOVATION EN EHPAD DU DOUBS

En 2023, les EHPAD ont été accompagnés en ingénierie de projet par le PGI pour déposer leurs dossiers auprès du Département, dans le cadre de la 2^e édition du Lab Innov'EHPAD pour la qualité de vie des résidents et la qualité de vie au travail des professionnels.

Le Département du Doubs a mis en place en 2019 des mesures de soutien aux EHPAD, notamment une enveloppe financière consacrée – en investissement – à l'innovation mobilisant des outils numériques. Un accompagnement en ingénierie de projet est assuré par le PGI. Après 8 établissements en 2021, 12 nouveaux EHPAD volontaires, dont 9 petits établissements regroupés sous une seule autorisation, ont bénéficié en 2023 de cet accompagnement en démarche living lab, sous la forme d'ateliers collectifs et d'appuis spécifiques lors de visites sur sites.



ACTEURS

(PGI prestataire)

- Parmi les membres du PGI: **Département du Doubs (commanditaire de l'accompagnement)**, Mutualité Française Comtoise
- Autres acteurs: EHPAD de Blamont (EHPAD public), EHPAD Château Vorget (Rougemont, EHPAD public), EHPAD du Val-de-Loue (Ornans, EHPAD public), 9 EHPAD regroupés de la Mutualité Française Comtoise (Les Coquelicots à Seloncourt, Les Gentianes Fleuries à Frasnay, Les Jardins d'Athéna à Saint-Vit, Marcel Guey aux Auxons, Les Soleils à Bavans, Les Tourelles à Sancey, La Tournelle à Etupes, Le Vercellis à Vercel Villedieu le Camps, Les Vignières à Sochaux)



CHIFFRES-CLÉS 2023

12 EHPAD accompagnés (dont 9 regroupés) / 3 ateliers collectifs réalisés en présentiel / 4 appuis spécifiques en visites sur sites



DATES-CLÉS 2023

- Mai - septembre 2023 – réalisation des ateliers à Besançon
- Septembre 2023 – visites sur site à Blamont, Rougemont, Ornans et aux Auxons
- Novembre 2023 – dépôts des candidatures par les EHPAD auprès du Département du Doubs



FINANCEMENT

Prestation



EHPAD'ONS NOUS 2023, FESTIVAL ARTISTIQUE ET CULTUREL EN EHPAD



En 2023, le PGI a renouvelé le déploiement régional du festival EHPAD'ons nous, accompagné de son exposition EHPAD'ez-vous, action financée par l'ARS BFC et réalisée en collaboration avec Côté Cour pour la direction artistique.

Musique, danse et cirque ont été proposés dans 15 EHPAD de la région. Quatre compagnies ont, pour cette quatrième édition, assuré les représentations auprès des résidents, des professionnels et des familles au sein des établissements. Plus de 750 personnes ont pu bénéficier de ce festival de spectacle vivant qui contribue à la dimension de bien-être, santé mentale de notre action de prévention tertiaire OMEGAH. La préparation et l'accompagnement humain, organisationnel et technique, de même que la collaboration étroite entre les acteurs du médicosocial et ceux des arts vivants, constituent les facteurs de succès de cette action. Depuis 2021, l'exposition réalisée avec les établissements de la 1^{re} saison du festival est proposée aux établissements en accompagnement des spectacles, et à tout acteur pour promouvoir l'art et la culture en EHPAD.



ACTEURS

(PGI pilote)

- Autres acteurs: Côté Cour, 15 EHPADs de la région, 4 artistes/compagnies de BFC et de France, Yves Petit et Esther Raguenet, photographes



CHIFFRES-CLÉS 2023

15 représentations / 15 établissements / 4 compagnies/artistes /
750 spectateurs (résidents, professionnels, familles)



DATES-CLÉS 2023

- **6 mars** – présentation de l'exposition et du festival à l'évènement Lundisociable du CCAS de la ville de Besançon
- **19 juin** – ouverture du festival à l'EHPAD Belfontaine de l'UGECAM (Fontaine-les-Dijon)
- **Mi-juin – mi-juillet** – 14 représentations dans 15 EHPAD, par 4 artistes/compagnies
- **Novembre** – organisation de la 15^e date, reportée par l'établissement



FINANCEMENT



PLAN ANTICHUTE DES PERSONNES ÂGÉES EN BOURGOGNE-FRANCHE-COMTÉ

En 2023, le PGI a poursuivi la coordination et la valorisation du plan antichute régional au cours de sa première année de mise en œuvre opérationnelle avec le collectif d'acteurs mobilisé.

Le plan antichute des personnes âgées, lancé en France début 2022, se décline en plans régionaux. En BFC, l'ARS en confie le pilotage opérationnel au PGI. En 2023, notre équipe opérationnelle a soutenu les porteurs des 16 fiche-actions de notre plan régional, dans leurs recherches de financements, recherches de partenaires, valorisation d'actions et analyse d'indicateurs. Nous avons aussi réuni à plusieurs reprises le comité de pilotage du plan régional, produit le 1er bilan intermédiaire de nos actions coordonnées et coanimé la première journée nationale du plan antichute avec les équipes des ministères et des autres gérontopôles.



ACTEURS

PGI pilote opérationnel en région et porteur de fiches-actions

- Comité de pilotage restreint:
 - Parmi les membres du PGI: ARS BFC (pilote), CARSAT BFC, Départements 25, 71 et 89, Dijon Métropole, Prs Mourey et Manckoundia INSERM U1093 CAPS, France Assos Santé
 - Autres: Départements 21, 39, 58, 70 et 90
 - Collectif antichute BFC: plus de 80 acteurs de la recherche ou de la santé membres ou partenaires du PGI (sanitaire, médicosocial, social, territoires, sciences, ...)

CHIFFRES-CLÉS 2023

16 fiches-actions du plan antichute régional / 87 participants à la journée de lancement du plan antichute BFC / 148 partenaires de terrain pour les mettre en œuvre / 3566 évaluations/repérages ciblés antichute conduits en modalités innovantes / 11 reportages TV, radio, presse écrite

Dates clés 2023, chiffres clés 2023
et financement page suivante





DATES-CLÉS 2023

- Janvier 2023 – journée de lancement du plan antichute BFC
- Février 2023 – coanimation de la conférence nationale du plan antichute
- Avril à novembre 2023 – 5 réunions de coordination (ARS, PGI, CARSAT)
- Juin 2023 – comité de pilotage restreint / réunion des pilotes de l'axe 4 du plan régional
- Août – réunion des pilotes de l'axe 1 de BFC
- Novembre – réunion des pilotes de l'axe 2 de BFC
- Décembre – 1^{er} bilan intermédiaire du plan antichute régional



FINANCEMENT



BANQUE des
TERRITOIRES



CONTRIBUTION AU CENTRE DE RESSOURCES ET DE PREUVES DÉDIÉ À LA PRÉVENTION DE LA PERTE D'AUTONOMIE



En 2023, le PGI a coconstruit au premier semestre, avec la CNSA et les autres gérontopôles, les quatre missions d'expertise intégrées au centre de ressources et de preuves. Puis, notre équipe opérationnelle et nos chercheurs se sont plus particulièrement mobilisés pour l'élaboration d'un nouveau programme de prévention tout en contribuant aux autres axes conventionnés.

L'Union des Gérontopôles de France a conventionné avec la CNSA, pour la période 2023-2026, plusieurs missions en conception de programmes, en formation d'acteurs, en médiation scientifique et en essaimage de projets, pour une prévention primaire et secondaire à meilleur impact en France. Dans ce cadre, le PGI copilote l'une des missions avec le gérontopôle de Nouvelle-Aquitaine, qui consiste à créer et modéliser des programmes de prévention multidimensionnels fondés sur la preuve, en référence aux capacités intrinsèques ICOPE, et à construire et dispenser dans toute la France les formations associées. Le premier programme «alimentation et activité physique en un parcours» a été lancé après l'été avec le soutien d'un comité d'experts pluridisciplinaire. Une analyse des programmes nationaux de prévention existants et une revue de littérature scientifique internationale ont été produits, afin de créer et tester les outils et les formations début 2024. En outre, en 2023, l'équipe salariée du PGI et certains membres de notre conseil scientifique ont participé à deux autres missions pour le centre de ressources et de preuves: la création de formations pour les acteurs des CFPPA et les opérateurs de prévention, et la création d'outils de veille scientifique vulgarisée au service de l'action.



ACTEURS

PGI copilote ou contributeur des missions de l'UGF

- Autres: CNSA (pilote), UGF, tous gérontopôles, membres des comités d'experts scientifiques et d'usages



DATES-CLÉS 2023

- **29 septembre** – séminaire de lancement opérationnel des missions des gérontopôles pour le centre de ressources et de preuves à Bordeaux
- **Novembre** – remise à la CNSA du rapport d'analyse des programmes nationaux et des programmes des CFPPA
- **Décembre** – présentation de la revue de littérature au comité d'experts pour relectures et validations



FINANCEMENT



auprès de l'UGF et des gérontopôles

SOUTIEN À LA MISSION BIEN VIEILLIR DES BAILLEURS SOCIAUX DE BFC

Fin 2023 le PGI a engagé les réflexions pour conduire une courte étude exploratoire, soutenue par la Banque des Territoires, auprès des bailleurs sociaux de la région, avant d'engager concrètement le nouvel appui à leur mission bien vieillir.

Les bailleurs sociaux de la région sont particulièrement actifs, et même précurseurs, pour la qualité de vie et la santé de leurs locataires âgés ou vieillissants. L'USH BFC et plusieurs bailleurs sont d'ailleurs membres de notre gérontopôle, porteurs d'actions exemplaires et participants de plusieurs de nos projets pluri acteurs (recherche GEOHDE, plan antichute, habitat inclusif, domotique, entre autres). Plusieurs rencontres et prises de contact en 2023 ont permis d'affiner le projet d'une action coordonnée de soutien du PGI (son équipe opérationnelle et son réseau d'acteurs) à la mission bien vieillir des bailleurs sociaux de la région, pour une courte étude exploratoire début 2024 et des actions à engager.



ACTEURS

(PGI pilote)

- Parmi les membres du PGI: USH BFC, Néolia, OPAC Saône-et-Loire, Orvitis, Grand Dijon habitat, Carsat BFC, MSA B & FC, Agirc-Arrco, Malakoff Humanis, Banque des territoires, autres membres des collèges 3 et 4
- Autres: autres bailleurs sociaux de la région, autres acteurs médicosociaux et de prévention de la région, AG2R La Mondiale



DATES-CLÉS 2023

- **Janvier 2023** – participation de l'USH BFC et de plusieurs bailleurs sociaux à la journée de lancement du plan antichute BFC
- **Mars 2023** – intervention du PGI au cours de l'atelier vieillissement animé par l'USH BFC avec les bailleurs sociaux
- **Mai 2023** – 2^e visite à Néolia villa génération à Audincourt en séminaire d'équipe PGI
- **Septembre 2023** – intervention du PGI à la journée professionnelle de Territoire Habitat
- **17 octobre 2023** – participation de plusieurs bailleurs à l'évènement Opportunités Seniors



FINANCEMENT





ANNEXES

—● LES SYNERGIES DU PGI	45
• Les membres au 31 décembre 2022	45
• Les instances délibératives	47
• L'assemblée générale	48
• Les instances consultatives	50
—● LE PGI MOIS PAR MOIS: LES DATES-CLÉS EN 2023	53
—● L'ÉQUIPE DU PGI	55
—● VIE DE L'ÉQUIPE DU PGI EN 2023	56
—● LIVRABLES/PRODUCTION DES ACTIONS DU PGI EN 2023	57
• Web / Vidéo	57
• Expositions	57
• Rapports & guides	57
—● CHIFFRES CLÉS DE L'ACTIVITÉ FORMATION DU PGI	58
—● LE PGI ÉTAIT DANS LA PRESSE EN 2023	59

LES SYNERGIES DU PGI

LES MEMBRES AU 31 DÉCEMBRE 2023

MEMBRES FONDATEURS



INVITÉS PERMANENTS



ENTREPRISES ET ACTEURS ÉCONOMIQUES



→ Nouveaux adhérents 2023

ACTEURS DE LA PRISE EN CHARGE DES PERSONNES ÂGÉES



ACTEURS INSTITUTIONNELS ET ORGANISMES DE FORMATIONS & RECHERCHE



COLLECTIVITÉS ET LEUR GROUPEMENTS



PERSONNES QUALIFIÉES



FRANÇOISE CHAGRIN – Représentante UTR Cfdt du Doubs



ROBERT YVRAY – Représentant de France Assos Santé

LES INSTANCES DÉLIBÉRATIVES AU 31/12/2023, ÉLUES LE 6 JUIN 2023 – MANDATURE 2023/2026

LE BUREAU

- **Présidente:** Mme Françoise Tenenbaum (Dijon Métropole)
- **Vice-président:** M. Christian Magnin-Feysot (Grand Besançon Métropole)
- **Trésorière:** Mme Emmanuelle Pidoux-Simonin (CHU de Besançon)
- **Trésorier adjointe:** M. Raphaël Remonnay (MSA de Franche-Comté)
- **Secrétaire:** Mme Blandine Alglave (Groupe La Poste)
- **Secrétaire adjoint:** M. Pierre Alixant (Mutualité Française Comtoise)
- **Membre du Bureau:** Mme Béatrice Joly (AER BFC)
- **Délégué général:** M. Francis Lebellet (CARSAT BFC)

LE CONSEIL D'ADMINISTRATION

- **Collège 1 – membres fondateurs:**
 - **CARSAT BFC:** M. Francis Lebellet (titulaire) – Mme Nathalie Moore (suppléante)
 - **CHU de Besançon:** M. Thierry Gamond Rius (titulaire) – Mme Emmanuelle Pidoux-Simonin (suppléante)
 - **CHU Dijon Bourgogne:** M. Freddy Serveaux (titulaire) – M. Didier Richard (suppléant)
 - **Gérontopôle Pierre Pfitzenmeyer:** Pr Patrick Manckoundia (titulaire)
 - **Université de Bourgogne:** M. Vincent Thomas (titulaire) – Pr Alexis de Rougemont (suppléant)
 - **Université de Franche-Comté:** Mme Macha Woronoff (titulaire) – Pr Magalie Bonnet (suppléante)
- **Invités permanents:**
 - **ARS BFC:** M. Jean-Jacques Coiplot (titulaire) – Mme Anne-Laure Moser (suppléante)
 - **BPiFrance BFC:** M. Pierre Alain Truan (titulaire) – M. Emmanuel Cordelle (suppléant)
 - **URPS médecins libéraux BFC:** Dr Eric Blondet (titulaire)
- **Collège 2 – entreprises et acteurs économiques:**
 - **AER BFC:** Mme Martine Pleux-Abrahamse (titulaire) – Mme Béatrice Joly (suppléante)
 - **Groupe La Poste BFC:** Mme Blandine Alglave (titulaire) – M. Walter Boblin (suppléant)
 - **PAPY HAPPY:** M. Joachim Tavarès (titulaire)
 - **PMT:** Laurent Deschamps (titulaire) – M. Renaud Gaudilliere et M. Benjamin Goizet (suppléants)
- **Collège 3 – acteurs de la prise en charge:**
 - **ADMR Côte d'Or:** M. Lionel Parriaux (titulaire)
 - **France Alzheimer 21:** Mme Christine Jottras (titulaire) – Dr Michel Dasriaux (suppléant)
 - **Mutualité Française Comtoise:** M. Thomas Jouannet (titulaire) – M. Pierre Alixant (suppléant)
 - **Siel Bleu:** M. Jean-Michel Ricard (titulaire) – Mme Léa Terreau (suppléante) – M. Julien Staszewski (suppléant)
- **Collège 4 – acteurs institutionnels et organismes de formation & recherche:**
 - **Fepem:** M. Yves Soulier-Dugenie (titulaire) – M. Jean-Luc Gallet (suppléant)
 - **MSA Franche-Comté:** Mme Agnès Cudrey-Vien (titulaire) – M. Emmanuel Faivre et M. Raphaël Remonnay (suppléants)
 - **RESEDA BFC:** Dr Imad Sfeir (titulaire)
 - **USH BFC:** Mme Marie-Hélène Ivoll (titulaire) – Mme Fanny Jacquot (suppléante)

- **Collège 5 – collectivités et leurs groupements :**
 - **Département du Doubs :** Mme Christine Bouquin (titulaire) – M. Denis Leroux (suppléant)
 - **Dijon Métropole :** M. François Rebsamen (titulaire) – Mme Françoise Tenenbaum (suppléante)
 - **Grand Besançon Métropole :** Mme Anne Vignot (titulaire) – M. Christian Magnin-Feysot (suppléant)
 - **Région Bourgogne-Franche-Comté :** Mme Marie-Guite Dufay (titulaire) – Mme Francine Chopard (suppléante)
 - **Ville de Besançon :** Mme Anne Vignot (titulaire) – M. Gilles Spicher (suppléant)
 - **Ville de Dijon :** M. François Rebsamen (titulaire) – Mme Lydie Pfander-Meny (suppléante)
- **Collège 6 – personnes qualifiées :**
 - Mme Françoise Chagrin et M. Robert Yvray

L'ASSEMBLÉE GÉNÉRALE: MEMBRES DU PGI AU 31 DÉCEMBRE 2023

- **Collège 1 – membres fondateurs :**
 - CARSAT Bourgogne-Franche-Comté (Caisse d'Assurance Retraite et de Santé Au Travail)
 - CHU de Besançon (Centre Hospitalier Universitaire)
 - CHU Dijon Bourgogne
 - GÉrontopôle Pierre Pfitzenmeyer
 - UB (Université de Bourgogne)
 - UFC (Université de Franche-Comté)
- **Invités permanents :**
 - ARS Bourgogne-Franche-Comté (Agence Régionale de Santé)
 - BPI France Bourgogne-Franche-Comté (Banque Publique d'Investissement)
 - URPS médecins libéraux Bourgogne-Franche-Comté (Union Régionale des Professionnels de Santé)
- **Collège 2 – entreprises et acteurs économiques :**
 - AER Bourgogne-Franche-Comté (Agence Economique Régionale)
 - ENGIE Bourgogne-Franche-Comté
 - France Active Franche-Comté
 - Héraclide
 - La Poste Groupe Bourgogne-Franche-Comté
 - Merci Julie
 - Onze Plus
 - PMT (Pôle des Microtechniques)
 - Papyhappy
 - Schneider Electric
 - TokTokDoc
 - Tunstall Vitaris
- **Collège 3 – acteurs de la prise en charge :**
 - AFD Bourgogne-Franche-Comté (Association Française des Diabétiques)
 - AHBFC (Association Hospitalière de Bourgogne-Franche-Comté)
 - ASEPT (Association Santé Education et Prévention sur les Territoires Franche-Comté Bourgogne)
 - Centre de soins infirmiers de Dijon
 - Centre hospitalier intercommunal du Pays de Revermont
 - DOMITYS – L'Art du temps Besançon
 - FAPA seniors 21
 - Fédération ADMR Côte-d'Or
 - FEHAP Bourgogne-Franche-Comté (Fédération des Etablissements Hospitaliers et d'Aide à la Personne)
 - FeMaSCo Bourgogne-Franche-Comté (Fédération des Maisons de santé et de l'Exercice Coordonné)
 - FHF Bourgogne-Franche-Comté (Fédération Hospitalière de France)

- France Alzheimer Côte d'Or
- France Alzheimer Doubs, Jura, Haute-Saône
- France Alzheimer Territoire de Belfort
- Groupe UGECAM Bourgogne-Franche-Comté
- MSA Services Bourgogne-Franche-Comté
- Mutualité française comtoise
- Mutualité française Saône-et-Loire
- Siel Bleu
- UDCCAS Côte-d'Or (Union des Centres Communaux d'Action Sociale)
- UNA Bourgogne-Franche-Comté (Union Nationale de l'Aide, des soins et des services aux domiciles)
- URIOPSS Bourgogne-Franche-Comté (Union Régionale Interfédérale des Organismes Privés Sanitaires et Sociaux)
- URPS MK Bourgogne-Franche-Comté (Union Régionale des Professionnels de Santé Masseurs Kinésithérapeute)
- VYV3 Bourgogne SSAM (Services de Soins et d'Accompagnement Mutualistes)
- Collège 4 – acteurs institutionnels et organismes de formation & recherche :
 - Agirc Arcco
 - AILES (Association Interentreprises Locale d'Entraide Sociale) Autunois-Morvan
 - Banque des Territoires
 - CFDT - UTR du Doubs (Confédération Française Démocratique du Travail - Union Territoriale des Retraités)
 - CRESS Bourgogne-Franche-Comté
 - FEPEM (Fédération des particuliers employeurs de France)
 - France Assos Santé
 - Grand Dijon Habitat
 - IRTS Franche-Comté (Institut Régional du Travail Social)
 - Malakoff Humanis
 - MSA Bourgogne (Mutualité Sociale Agricole)
 - MSA Franche-Comté
 - Mutualité française Bourgogne-Franche-Comté
 - Néolia
 - ORS Bourgogne-Franche-Comté (Observatoire Régional de la Santé)
 - OPAC Saône-et-Loire (Office Public d'Aménagement et de Construction)
 - Orvitis en Côte-d'Or
 - Promotion Santé Bourgogne-Franche-Comté
 - REQUA Bourgogne-Franche-Comté (Réseau qualité des établissements de santé)
 - Reseda (Réseau Alzheimer Bourgogne-Franche-Comté)
 - SOLIHA Jura Saône-Et-Loire
 - UTBM (Université de Technologie Belfort-Montbéliard)
 - Union Régionale des centres Sociaux et Socioculturels de Bourgogne-Franche-Comté
 - Union Sociale pour l'Habitat de Bourgogne-Franche-Comté
- Collège 5 – collectivités et leurs groupements :
 - Département du Doubs
 - Département de Saône-et-Loire
 - Département de l'Yonne
 - Dijon Métropole
 - Grand Besançon Métropole
 - Région Bourgogne-Franche-Comté
 - Ville de Besançon
 - Ville de Dijon
 - CIAS le Grand Autunois Morvan
- Collège 6 – personnes qualifiées :
 - Françoise Chagrin, CFDT - UTR du Doubs
 - Robert Yvray, France Assos Santé

LES INSTANCES CONSULTATIVES

LE COMITÉ STRATÉGIQUE

Le comité stratégique a vocation à alimenter en préconisations le Bureau et le conseil d'administration sur la stratégie du PGI.

Il regroupe les financeurs du fonctionnement du PGI et les représentants d'usagers. Cette composition permet de rapprocher les besoins et attentes des seniors avec les orientations des politiques publiques.

Le comité stratégique est animé par le délégué général du PGI, avec l'appui de la directrice. En 2023, il était composé de :

- **Financeurs du fonctionnement du PGI (subventions 2022) :** ARS BFC, Région Bourgogne-Franche-Comté, Département du Doubs, Dijon Métropole, Grand Besançon Métropole, Ville de Dijon, CCAS/Ville de Besançon ;
- **Représentants des usagers :** AFD BFC, CFDT-UTR du Doubs, France Alzheimer Côte d'Or, France Alzheimer Franche-Comté, France Alzheimer Territoire de Belfort ;
- **Personnes qualifiées :** Mme Françoise Chagrin et M. Robert Yvray.

LE CONSEIL SCIENTIFIQUE

Le conseil scientifique assiste le conseil d'administration dans la définition de la politique scientifique du PGI. Il accompagne l'équipe salariée, les membres du PGI et ses partenaires dans la production de connaissances dans le champ de la gérontologie.

Pluridisciplinaire, il facilite l'accès aux ressources expertes de la recherche, ainsi que la diffusion des protocoles et résultats des travaux de recherche auxquels le PGI est associé. Il produit des avis et recommandations visant à garantir la qualité, la cohérence et l'éthique de la stratégie de développement et d'innovation du PGI.

Le conseil scientifique est animé par sa présidente, avec l'appui de la directrice du PGI. En fonction des thématiques de ses réflexions, il fait appel à des chercheurs et experts associés.

LA COMPOSITION DU CONSEIL SCIENTIFIQUE AU 31 DÉCEMBRE 2023 :

- **ANCET Pierre** – Professeur en Philosophie des Sciences, Laboratoire Centre Georges Chevrier, Université de Bourgogne – Vice-président, délégué aux politiques culturelles de l'Université de Bourgogne – Président de l'Université pour Tous (UTB).
- **Pr AUBRY Régis** – Chef du pôle Autonomie-Handicap, Chef du service de gériatrie au CHU de Besançon - Axe « Éthique et progrès médical » Inserm CIC 1431 / Neurosciences intégratives et cliniques, EA 481, Université Bourgogne-Franche-Comté - Directeur de l'espace de réflexion éthique Bourgogne-Franche-Comté et membre du comité consultatif national d'éthique.
- **Pr BEJOT Yannick** – Professeur de Neurologie, UFR Sciences Santé Dijon, Université de Bourgogne, Chef du Service Hospitalo-Universitaire de Neurologie, CHU Dijon Bourgogne, Vice-Président du Directoire du CHU Dijon Bourgogne en charge de la Recherche.
- **Pr BONNET Magalie** – Professeure en psychologie clinique et psychopathologie, Laboratoire de Psychologie EA3188, Université de Franche-Comté.
- **Pr CARVALLO Sarah** – Professeure de philosophie à l'Université de Franche-Comté, Laboratoire Logiques de l'Agir EA 2274 / IHRIM-UMR 5317, ENS Lyon.
- **GUIGON Sylvie** – Maître de Conférence en Sociologie à l'UFR SJPEPG, Chercheure au Laboratoire de Sociologie et d'Anthropologie (EA 3189), Université de Bourgogne-Franche-Comté.

- **Pr MANCKOUNDIA Patrick** – Chef du pôle Personnes âgées, Chef du Service de Médecine Interne Gériatrie, CHU de Dijon – Unité Inserm U1093, Université de Bourgogne-Franche-Comté.
- **MONNIER Sophie** – Maître de Conférences HDR en droit public à l'Université de Bourgogne. Rattachée au laboratoire CREDESPO
- **Pr MOUREY France, présidente du conseil scientifique** – Professeur des Universités émérite, Laboratoire Inserm 1093 Cognition, action, plasticité sensori-motrice, Université de Bourgogne-Franche-Comté - Responsable scientifique de l'espace Marey - Vice- présidente du Gérontopôle Pierre Pfitzenmeyer - Membre fondateur de l'Espace de Réflexion Ethique Bourgogne-Franche-Comté.
- **Pr NERICH Virginie** – Pharmacien - Maître de Conférences des Universités à l'UFR Santé de Besançon – Praticien Hospitalier au Centre Hospitalier Universitaire de Besançon.
- **Pr SAGOT Jean-Claude** – Professeur des Universités en Ergonomie, Université de Technologie de Belfort-Montbéliard – Responsable du pôle ERCOS à l'Université Bourgogne-Franche-Comté.
- **Pr VANDEL Pierre** – Professeur des Universités, Chef du service universitaire de psychiatrie de l'âge avancé Centre hospitalier universitaire vaudois (Suisse) –Président de la Société Francophone de Psychogériatrie de la Personne âgée (SF3PA).

LES GROUPES D'EXPERTS

Chaque année, des projets inscrits au programme de travail mobilisent des groupes d'experts parmi les membres adhérents du PGI, et s'élargissent à d'autres partenaires. En 2023, 15 instances dédiées au déploiement des projets se sont réunies régulièrement (très majoritairement en modalités distancielles).

AXE 1: RECHERCHE, INNOVATION, DÉVELOPPEMENT ÉCONOMIQUE

- **Comité des partenaires du living lab Autonomos** – Animé par Juliette Duraffourg : PGI (directrice), ARS BFC, APF France handicap BFC, Association Tiers-Lieux BFC, Banque des Territoires, CHU Besançon (équipe INSERM 14-31), CREAL BFC, EPNAK, Malakoff Humanis, Mutualité française Saône-et-Loire, Mutualité française Comtoise, OPAC Saône-et-Loire, Région BFC, PEP BFC, PGI (directrice et membres du conseil scientifique). *(2 réunions)*
- **Comité de préfiguration d'une recherche-action autour de la reconstruction de l'EHPAD de Somberton** – Animé par Clémence Quibel. Cotech: PGI (directrice), VyV3 Bourgogne, VyV3 (1 réunion); réunion scientifique : Université de Bourgogne, Sayens. *(1 réunion)*
- **Groupe de travail « Aidants » pour le développement des soutiens coordonnés, territoriaux et service digital, aux aidants de BFC** – Animé par Clémence Quibel et Sarah Mazard. Cotech: PGI, Agirc-Arrco (1 réunion) ; Copil: Agirc-Arrco, Carsat BFC, Mutualité Française BFC, MSA Services, RESEDA BFC, plateforme de répit Vyv3 Bourgogne, Gie IMPA, Ma boussole Aidants. *(1 journée de restitution)*
- **Comité technique pour l'évaluation de la Conférence des financeurs de la prévention de la perte d'autonomie (CFPPA) du Doubs** – animé par Sophie Girardet et Clémence Quibel : PGI (directrice), Département du Doubs, COTECH. *(6 réunions, COPIL 1 réunion, 1 réunion de restitution)*
- **Comité de pilotage de l'évaluation des colocations seniors AGES & VIE** – Animé par Juliette Duraffourg : Ages & Vie, PGI (directrice et membres du conseil scientifique). *(1 réunion)*
- **Coordination locale de Silver Autonomie (CLSA) Viva lab BFC** – Animée par Juliette Duraffourg : AER BFC, Agirc-Arrco BFC, Banque des Territoires BFC, Bpifrance BFC, CARSAT BFC, France Active Bourgogne, France Active Franche-Comté, MSA Bourgogne, MSA Franche-Comté, PGI (directrice). *(1 réunion)*

- **Comité régional Opportunités Seniors Bourgogne-Franche-Comté** – Animé par Juliette Duraffourg : PGI (directrice), AER BFC, Agirc-Arrco BFC, ARS BFC, Banque des Territoires BFC, Bpifrance BFC, Caisse d'épargne BFC, Carsat BFC, CCI BFC, CMA BFC, CHU Besançon, CRESS BFC, Dijon Métropole, FHF BFC, France Active Franche-Comté, Grand Besançon Métropole, Groupe La Poste, MSA Franche-Comté, PMT, Région Bourgogne-Franche-Comté, RESEDA BFC, RFVAA, Schneider Electric, URIOPSS BFC, Vitagora, PGI (directrice). *(1 réunion)*

AXE 2: TRANSFERT DE COMPÉTENCES, ÉCHANGE DE BONNES PRATIQUES, FORMATION

- **Comité technique des formations en santé mentale pour évaluateurs en inter-gérontopôles** – Co-animé par Isabelle Moesch avec Gérard'if : PGI, Gérard'if, Gérontopôle des Pays-de-la-Loire, Gérontopôle Nouvelle-Aquitaine, Gérontopôle de Bretagne, Gérontopôle de Normandie, Gérontopôle AURA, Gérontopôle Sud, Gérontopôle du CHU de Toulouse. *(3 réunions)*
- **Comité technique des formations socles pour évaluateurs en inter-gérontopôles** – Co-animé par Isabelle Moesch avec Gérard'if : PGI, Gérard'if, Gérontopôle des Pays-de-la-Loire, Gérontopôle Nouvelle-Aquitaine, Gérontopôle de Bretagne, Gérontopôle de Normandie, Gérontopôle AURA, Gérontopôle Sud, Gérontopôle du CHU de Toulouse. *(1 réunion)*
- **Comité de pilotage du programme OMEGAH** – Animé par Sophie Girardet, Camille Cholez et Marie Jacquet : PGI (directrice), ARS BFC, Carsat BFC, MSA Bourgogne, Mutualité Française BFC, RESEDA, FHF BFC, FEHAP BFC, VYV3 Bourgogne. *(1 réunion)*
- **Comité opérationnel du programme OMEGAH** – Animé par Sophie Girardet et Camille Cholez : Siel bleu, MSA Services BFC, ASEPT FC/B, Mutualité Française BFC, RESEDA. *(1 réunion)*
- **Comité de pilotage restreint du plan antichute BFC** – Animé par Sophie Girardet : PGI (directrice), ARS BFC, Carsat BFC, Départements 21, 25, 39, 58, 70, 71, 89, 90, Dijon Métropole, France Assos Santé BFC, Prs France Mourey et Patrick Manckoundia. *(2 réunions)*

LE PGI MOIS PAR MOIS: LES DATES-CLÉS EN 2023



JANVIER

- Journée de restitution de l'étude aidance – *Dijon*
- Journée régionale de lancement du plan antichute – *Dijon*

• Formation socle en gérontologie
Groupe La Poste – *Distanciel*

• Conférence-débat sur l'habitat inclusif –
Dannemarie sur Crête, Grand Besançon
Métropole

• Formation prévenir les risques au
domicile Carsat Hauts de France
– *Distanciel*

- Copil de lancement de l'accompa-
gnement du Grand Autunois Morvan
à la démarche Villes Amies des Aînés
– *Autun*
- Réunion du conseil scientifique PGI
– *Dijon*



FÉVRIER

- Conférence national des professionnels
de santé du plan antichute – *Paris*

• Formation prévenir les risques au
domicile Carsat Hauts de France
– *Distanciel*

• Formation acteurs du bien vieillir
– *SC2S*



MARS

- Présentation plan antichute au sémi-
naire gériatrie et parcours patients CPTS
Grand Lons – *Lons-le-Saunier*

- Présentation d'EHPAD'ons nous à
l'évènement LundiSociable du CCAS de
Besançon – *Besançon*
- Journée thématique sur l'habitat inclu-
sif de la licence pro AESP Université de
Franche-Comté – *Besançon*
- Conférence-débat sur la prévention
santé – *Pelousey, Grand Besançon*
Métropole
- Copil de lancement des formations
d'évaluateurs CNAV UGF – *Paris*
- Conférence-débat sur la prévention
santé – *Montfaucon, Grand Besançon*
Métropole
- Conférence-débat sur la prévention
santé – *Chalezeule, Grand Besançon*
Métropole



AVRIL

- Atelier-débat avec un député autour de
la proposition de loi bien vieillir – *Dijon*

• Formation socle en gérontologie
Groupe La Poste – *Distanciel*

• Copil de lancement de l'accompagne-
ment de la ville de Savigny-le-Sec à
la démarche Villes Amies des Aînés
– *Savigny-le-Sec*



MAI

- Présentation du plan antichute en
atelier Préparer et bien vivre sa retraite
– CCAS Besancon – *Besançon*

• Formation des évaluateurs Praginnov
– *Lille*

• Session de formation Evaluation et
repérage des fragilités des pensionnés
Action sociale SNCF – *Distanciel*



JUIN

- Symposium FRAGIRE au colloque SF3PA – *Limoges*
- Symposium FRAGIRE au colloque Fragilité du sujet âgé – *Toulouse*
- Présentation du plan antichute à la journée régionale Femasco BFC – *Beaune*
- Rencontre des gérontopôles avec l'Agirc-Arrco et ses institutions – *Paris*
- Assemblée générale du PGI – *Besançon*
- Webinaire de présentation des résultats de l'étude sur les habitats inclusifs en BFC – *Distanciel*
- Ateliers collectif Innov'EHPAD – *Besançon*
- Atelier d'échange de bonnes pratiques EHPAD de BFC – *Distanciel*
- Journée des EHPAD de Saône-et-Loire – *Mâcon*

- Séminaire du lancement opérationnel du centre de ressources et de preuves de la CNSA – *Bordeaux*



OCTOBRE

- Présentation du living lab Autonomos Rencontre régionale des OpenLab – *Genlis*
- Réunion du conseil scientifique PGI – *Dijon*
- Intervention et animation plan anti-chute au salon des seniors – *Joigny*
- Colloque Opportunités Seniors des entrepreneurs du bien vieillir – *Dijon*
- Intervention sur l'habitat inclusif au Pays Horloger – *Frambouhans*
- Ateliers échanges de bonnes pratiques EHPAD – *BFC*



JUILLET - AOÛT

- Festival EHPAD'ons nous 15 dates – *BFC*
- Participation à l'AG constitutive du Gérontopôle des Hauts de France – *Amiens*



NOVEMBRE

- Présentation étude habitat inclusif auprès des animatrices des CLS du Doubs – *Besançon*
- Village des gérontopoles sur le salon Silver Economy Expo – *Paris*
- Session de formation Evaluation et repérage des fragilités des pensionnés Action sociale SNCF – *Distance*
- Formation SC2S les métiers et formation du bien vieillir – *Distanciel*
- COPIL Omegah – *Dijon*



SEPTEMBRE

- Festival EHPAD'ons nous 15 dates – *BFC*
- Visite du Senior Lab – *Lausanne*
- Ateliers d'échanges de bonnes pratiques EHPAD – *BFC*
- Ateliers créatifs Autonomos – *Dijon*

• Sessions de formation Evaluation et repérage des fragilités des pensionnés Action sociale SNCF – *Distance*

- Ateliers collectifs Innov'EHPAD – *Doubs*
- Copil de restitution de l'appui Villes Amies des Aînés du Grand Autunois Morvan – *Autun*
- COPIL de restitution de l'appui Villes Amies des Aînés – *Savigny-le-Sec*



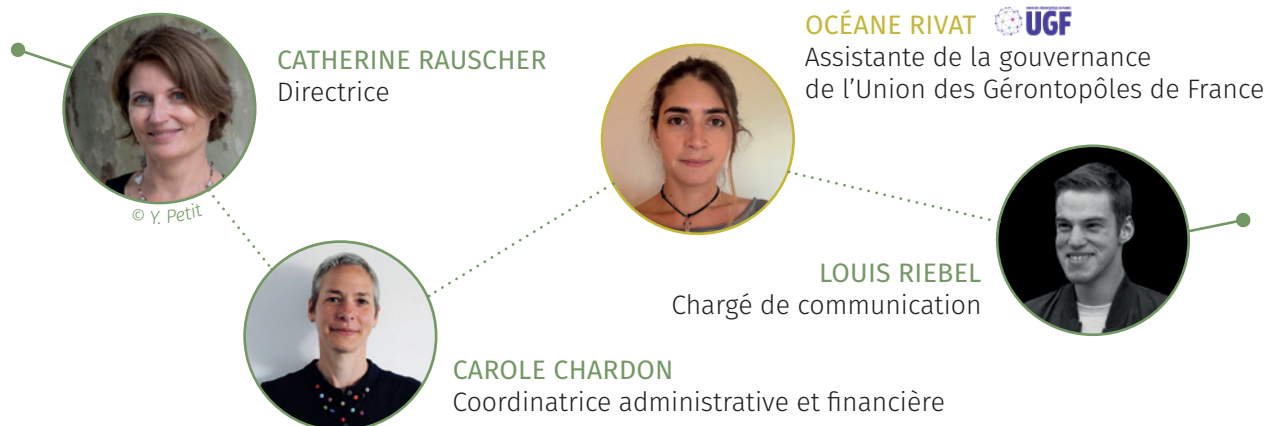
DÉCEMBRE

- Intervention et participation au Colloque international du réseau RFVAA – *Paris*
- Formation socle en gérontologie Groupe La Poste – *Distanciel*
- Co animation de la journée régionale des centres sociaux en atelier vieillissement – *Dijon*

L'ÉQUIPE DU PGI

AU 1^{ER} JANVIER 2024

DIRECTION



EXPERTISE



VIE DE L'ÉQUIPE DU PGI EN 2023



1 PRIX REMPORTÉ: LAURÉAT DIJON MÉTROPOLE

L'équipe a relevé pour la troisième fois le défi du 18 au 24 septembre 2023 et s'est rendue au travail « autrement ».

SÉMINAIRE D'ÉQUIPE

22 et 23 mai 2023 dans l'Aire urbaine, séminaire d'équipe accueilli par l'APF France handicap et à la rencontre d'ELLIADD ERCOS à l'UTBM et de la Villagénération de Néolia



NOTRE STAGIAIRE

Carine Pignard
Stagiaire M2 « Vieillesse Handicap Santé Société », d'avril à septembre 2023
Sujet de stage: attractivité des métiers de l'accompagnement à domicile

QUALITÉ DE VIE AU TRAVAIL

Poursuite de la démarche QVTC:
2 groupes de travail

1 comité de pilotage inter métiers

Actualisation des 2 DUERP
Elaboration en équipe des 2 plans de prévention



LIVRABLES/PRODUCTIONS DES ACTIONS DU PGI EN 2023

(ACTEURS ET FINANCEURS À RETROUVER DANS LE
RAPPORT D'ACTIVITÉ 2022)



WEB / VIDEO

- La chaîne YouTube du PGI s'est enrichie en 2023 de webinaires de diffusion de nos travaux ou de partage d'expertises : résultats de l'étude sur les habitats inclusifs, webinaires thématiques pour la communauté des EHPAD de BFC, etc. Certains contenus sont non répertoriés et les liens peuvent être demandés auprès de notre chargé de communication louis.riebel@pole-gerontologie.fr
- Notre site internet a intégré en 2023 une nouvelle rubrique. Il s'agit des « outils et ressources », mettant à disposition en libre accès les livrables du PGI, hors publications scientifiques à retrouver dans l'onglet dédié, dans le respect des conditions de propriété intellectuelle contractualisées avec les partenaires financeurs.
- La plateforme web OMEGAH propose des parcours de sensibilisation en ligne relatifs à la prévention tertiaire en EHPAD et aux thématiques développées en formations et ateliers présentiels toute l'année.
Tous les contenus de la plateforme OMEGAH sont disponibles pour les professionnels des EHPAD BFC gratuitement sur inscription : omegah@pole-gerontologie.fr



EXPOSITIONS

- L'exposition EHPAD'ez vous valorise le festival artistique et culturel dans les EHPAD de BFC et plus largement, le rapport à l'art et à la culture dans les établissements.
- L'exposition « Aider-Aimer » sensibilise aux réalités de la vie quotidienne des aidants et de la relation entre aidant et aidé.

Les 2 expositions sont disponibles en prêt gratuit : carole.chardon@pole-gerontologie.fr



RAPPORTS & GUIDES

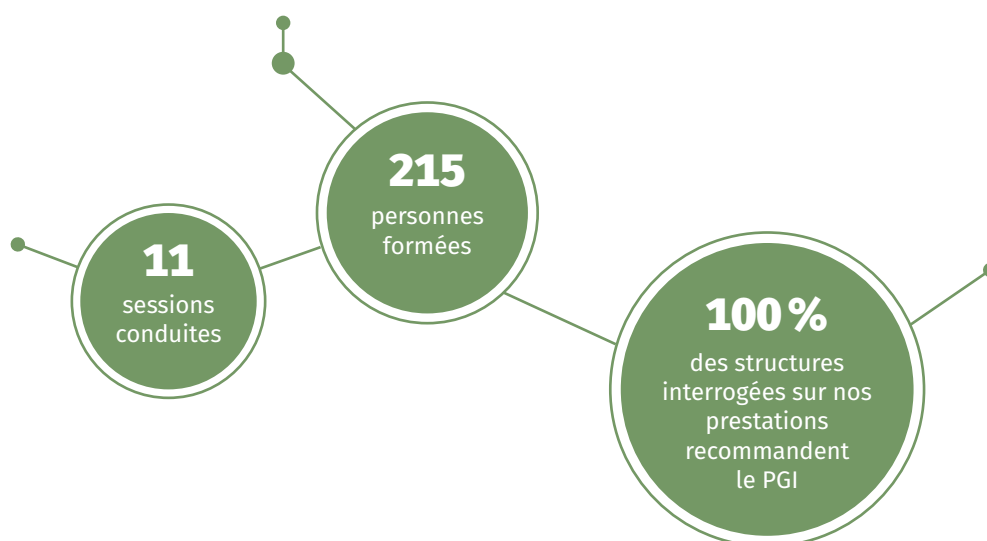
Les livrables disponibles en accès libre

- Living lab Autonomos: état de l'art sur les living labs (64 pages) disponible sur demande
- Étude habitats inclusifs: recueil des organisations et pratiques des habitats inclusifs de BFC (63 pages) et note de synthèse (16 pages) disponibles sur le site du PGI
- Évaluation télé-ergothérapie: infographie et note de synthèse des résultats de l'étude (16 pages), disponibles sur le site du PGI
- Plan antichute: rapport d'évaluation intermédiaire (32 pages) et recensement actualisé des acteurs et dispositifs de prévention des chutes en BFC (64 pages), disponibles sur le site du PGI

Les livrables appartenant aux partenaires financeurs :

- **Évaluation télé-ergothérapie** : rapport d'évaluation de dispositifs de télé ergothérapie préventive (111 pages) et rapport synthétique et stratégique (32 pages) [Fondation du Domicile, Carsat BFC, Merci Julie]
- **Évaluation conférence des financeurs** : rapport d'évaluation de la CFPPA du Doubs coréalisé avec le Département (150 pages) et note résumée (20 pages) [Département du Doubs]
- **Formation d'évaluateurs** : architecture et script de la nouvelle formation en santé mentale des évaluateurs de besoins d'aide à domicile, coréalisés avec GéronD'If et le gérontopôle des Pays-de-la-Loire [Cnav]
- **Formation d'évaluateurs** : architecture de la nouvelle formation socle des évaluateurs de besoins d'aide à domicile, coréalisés avec GéronD'If et le gérontopôle des Pays-de-la-Loire [Cnav]
- **Accompagnements villes amies des aînés** : rapports finaux d'accompagnements à la démarche [CC du Grand Autunois Morvan] [Ville de Savigny-le-Sec]
- **Centre de ressources et de preuves** : analyse de programmes nationaux de prévention et des programmes des CFPPA (61 pages) et revue de littérature scientifique « alimentation et activité physique en un programme » (84 pages) coréalisées avec le Gérontopôle Nouvelle-Aquitaine [CNSA]

CHIFFRES CLÉS DE L'ACTIVITE FORMATION DU PGI



LE PGI ÉTAIT DANS LA PRESSE EN 2023: SÉLECTION D'ARTICLES

La Bourgogne-Franche-Comté se mobilise pour éviter les chutes des seniors

Bourgogne Franche-Comté

Jeudi 12 janvier 2023

L'Agence Régionale de Santé et le Pôle de gérontologie et d'innovation de Bourgogne-Franche-Comté ont présenté ce jeudi 12 janvier leur plan antichute. Ce plan, national, est destiné aux plus de 65 ans et vise à lutter contre ces accidents.



En Bourgogne-Franche-Comté, on dénombre plus de 8000 chutes graves par an chez les plus de 65 ans. © Maxppp - Stéphane Lartigue

Plus de 8 000 personnes de plus de 65 ans chutent gravement chaque année en Bourgogne-Franche-Comté, 600 d'entre elles en meurent. Comment réduire ces chiffres ? Peut-être grâce au [plan antichute lancé par le gouvernement](#) il y a presque un an, et qui vient d'être présenté dans la région BFC. L'objectif de ce plan est **de réduire de 20 % les chutes d'ici 2024**, année de fin de ce dispositif. Cela passe par davantage de prévention et de sensibilisation notamment. Mais aussi par des conseils personnalisés en fonction de la situation individuelle des seniors.

De bonnes habitudes à adopter

Pour éviter ces accidents parfois dramatiques, il y a donc une vraie nécessité à agir. Mohamed Si Abdallah, le directeur adjoint de l'Agence Régionale de Santé de Bourgogne Franche-Comté, veut mettre l'accent sur la sensibilisation. Selon lui, il faut notamment **faire attention à l'agencement de son logement**. *"Quand on se déplace à domicile et qu'on arrive dans les habitations des personnes, on se rend compte qu'il y a par exemple un tapis qui ne devrait pas être là, qui peut être accidentogène, explique le*

directeur adjoint. *Il peut aussi y avoir une chambre beaucoup trop resserrée, qui ne donne pas d'espace, qui ne permet pas la mobilité aisée de ces personnes.*"

Il semble aussi important également de sensibiliser l'entourage des seniors, pour qu'eux aussi soit bien vigilant. Il y a **quelques signes faciles à repérer** qui doivent alerter. *"Une personne qui s'isole, une personne âgée qui réduit ses activités physiques, qui, sur le plan de sa santé, présente des troubles, est une personne à risque de chute et il faut aller vers elle, souligne Mohamed Si Abdallah. Il faut donner de l'information aux acteurs qui peuvent intervenir auprès de ces personnes pour éviter l'accident."*

Des mesures personnalisées

L'important, c'est également de donner des conseils adaptés à chaque situation. Christelle Monin est ergothérapeute à Chalon-sur-Saône (Saône-et-Loire). Elle suit des personnes âgées depuis 25 ans. Elle insiste **sur une prise en charge personnalisée**. *"Vous avez une madame X qui habite dans un appartement au troisième étage et qui a telle pathologie ou telle difficulté ou tel entourage humain. Et un monsieur qui habite dans un pavillon qui est relativement seul. Les conseils ne sont pas les mêmes", explique la professionnelle.*

D'autant que la question est essentielle puisque les personnes âgées tendent à vouloir rester dans leur logement de plus en plus tard. C'est en tout cas, ce que remarque Christelle Monin. *"Aujourd'hui, nos personnes âgées, nous disent de leur permettre de rester le plus longtemps possible chez elles en toute sécurité, parce que quelque part, **vous avez des personnes qui quittent le domicile parce qu'elles ne sont plus en sécurité**", raconte l'ergothérapeute.*



[Dimitri MorgadoFrance Bleu Bourgogne](#)

« France Bleu Bourgogne » – Bourgogne-Franche-Comté – 16 janvier 2023 –
« La Bourgogne-Franche-Comté se mobilise pour éviter les chutes des seniors ».

Politique de santé

Françoise Tenenbaum préside l'Union des gérontopôles de France

Publié le 14/03/23 - 17h48



Un peu plus d'un mois après son annonce, l'Union des gérontopôles de France est officiellement née le 13 mars, souligne la nouvelle organisation par communiqué (lire notre [article](#)). Son premier conseil d'administration composé de représentants des neuf gérontopôles en place a désigné les membres de son bureau. **Françoise Tenenbaum**, à la tête du pôle de gérontologie et d'innovation de Bourgogne-Franche-Comté, est la première présidente de l'union. Femme politique, elle est notamment conseillère régionale de Bourgogne-Franche-Comté déléguée à la santé.

La nouvelle union affiche ses ambitions : *"En concertation avec tous les gérontopôles membres qui conservent leur rôle régional, national voire international spécifique, et en collaboration avec les autres grands acteurs des sujets du vieillissement en France, l'union va ainsi porter une voix consensuelle et constituer une nouvelle ressource sur les questions de la recherche, du soin (hôpital, domicile, Ehpad), de la formation et de la Silver économie pour relever les défis liés au bien vieillir et au grand âge, et imaginer les solutions de demain."*

Les autres membres sont :

- vice-président scientifique, **Olivier Hanon** ;
- trésorier, **Kévin Charras** ;
- secrétaire, **Gilles Berrut** ;
- administrateurs : **Josy Chambon, Valérie Egloff, Gaëtan Gavazzi, Olivier Guérin, Gaël Perdriau, Alexandre Petit** et **Yves Rolland**.

Lydie Watremetz

Les informations publiées par Hospimedia sont réservées au seul usage de ses abonnés. Pour toute demande de droits de reproduction et de diffusion, contactez Hospimedia (copyright@hospimedia.fr). Plus d'informations sur le copyright et le droit d'auteur appliqués aux contenus publiés par Hospimedia dans la rubrique [droits de reproduction](#).

« HOSPIMEDIA » – 14 mars 2023 – « Françoise Tenenbaum préside l'Union des Gérontopôles de France »

D. Martin : « On a remis à l'ordre du jour la question du bien vieillir »

Corédacteur de la proposition de loi sur le « bien vieillir », examinée depuis le 11 avril à l'Assemblée nationale, le député de Côte-d'Or Didier Martin (Renaissance) a échangé, vendredi à Dijon, avec des acteurs du Pôle de gérontologie et d'innovation régional. L'occasion pour lui de revenir sur le contenu du texte et de répondre aux critiques.

Quel était l'objectif de votre échange vendredi avec les acteurs du Pôle de gérontologie et d'innovation (PGI) ?

« C'était une initiative du PGI de Bourgogne-Franche-Comté, présidé par Françoise Tenenbaum, pour une matinée de point d'étape sur la proposition de loi autour du bien vieillir. On est à peu près à la moitié de l'examen des articles à l'Assemblée nationale, donc c'était pour moi l'occasion de dire ce qui avait été discuté et adopté, et ce qui reste à discuter dans l'avenir, pour faire un travail de promotion de la bien-traitance et d'amélioration de l'accompagnement des personnes âgées, à domicile et en établissement. »

Qu'est-il ressorti de cette matinée ?

« Grâce au PGI, on a eu quand même beaucoup de remontées de terrain sur tous les aspects du service, à domicile ou en établissement. J'ai relevé le besoin de trouver des solutions territoriales, adaptées à l'offre, et en même temps que ces solutions territoriales entrent dans un grand plan national. »

Quels sont les grands principes de cette proposition de loi, dont vous êtes l'un des corédacteurs ?



Vendredi, dans les locaux de la Carsat, Didier Martin a pu échanger pendant deux heures avec une trentaine de personnes œuvrant dans le secteur de la gérontologie. Photo LBP/G. G.

« Une avancée notable » pour F. Tenenbaum

Présidente du pôle de gérontologie et d'innovation (PGI) de Bourgogne-Franche-Comté, Françoise Tenenbaum est également présidente de l'Union des gérontopôles de France, créée en mars. De quoi faire de l'élue dijonnaise une observatrice très attentive des débats autour de la proposition de loi « portant mesures pour bâtir la société du bien vieillir en France », selon l'intitulé officiel.

« Pour les membres du PGI qui étaient là vendredi, c'était très important de pouvoir avoir une discussion en direct avec le député Didier Martin, corédacteur de la loi », souligne-t-elle tout

d'abord, estimant que les mesures proposées constituent « une avancée tout à fait notable ». Ce qui ne l'empêche pas d'alerter sur certains points à mettre en avant, selon elle, dans l'optique d'une future loi sur le grand âge. « On a pointé du doigt le repérage de la fragilité des seniors, la mise en place des heures de convivialité ou encore la formation des personnels, car il faut revaloriser l'image de ces professions, mais aussi mieux les rémunérer », indique-t-elle. « Surtout, il faut enfin que la France se dise qu'il faut accorder du financement, parce que cette population vieillissante a besoin d'infrastructures et de services. »

« Globalement, c'est une proposition de loi pour améliorer la prévention de la perte d'autonomie. C'est-à-dire travailler le plus en amont possible, rechercher les causes avérées de cette perte d'autonomie, apporter des solutions, garder à domicile ceux qui le peuvent et le souhaitent, et trouver des solutions intermédiaires avant l'entrée en établissement pour personnes âgées dépendantes. »

Quels sont les autres volets ?

« Il y a un autre chapitre qui consiste à éviter la maltraitance, la repérer, être vigilant, aider à ce que les alertes soient mises en place. Il y a également d'autres aspects avec des conséquences budgétaires, la principale étant une programmation pluriannuelle des besoins pour préserver l'autonomie. Cela n'existait pas et cela permet d'avoir de la visibilité sur l'horizon 2030 sur une montée en charge des financements, pour prévoir ce que la société française est en capacité de mobiliser pour accompagner nos aînés à bien vieillir. »

Que répondez-vous aux critiques pointant un manque d'ambition et de moyens prévus par cette proposition de loi (PPL) ?

« Nous avons essuyé quelques critiques, mais l'enrichissement en commission et dans l'hémicycle fait que cette simple PPL a pris du muscle. Évidemment, nous sommes dans une proposition de loi d'un format modeste, mais on a remis à l'ordre du jour cette question du bien vieillir. Le budget aujourd'hui n'est pas défini. On a identifié les besoins, et quand nous aurons le projet de loi de finances, on verra la portée de cette nouvelle politique. »

Propos recueillis
par Guilhem GEORGE

« LE BIEN PUBLIC » – 23 avril 2023 – « Didier Martin : On a remis à l'ordre du jour la question du bien vieillir »

Cap sur...

Le gérontopôle de Bourgogne-Franche-Comté s'est fondé sur le partenariat jusqu'à l'union

Publié le 09/06/23 - 18h20



Creuset des dispositifs pour une meilleure qualité de vie des âgés, le pôle de gériologie et d'innovation de Bourgogne-Franche-Comté poursuit sa route. Sa présidente Françoise Tenenbaum décrit à Hospimedia la forte culture de partenariat.



Les équipes du gérontopôle de Bourgogne-Franche-Comté naviguent entre Dijon (ici) et Besançon. (Lydie Watremetz/Hospimedia)

Le pôle de gériologie et d'innovation (PGI) de Bourgogne-Franche-Comté fait partie des gérontopôles qui ont choisi une dénomination originale. Il est en fait le regroupement de deux antennes, l'une à Dijon (Côte-d'Or) et l'autre à Besançon (Doubs). C'est sur le premier site que Françoise Tenenbaum, présidente de l'Union des gérontopôles de France et du PGI accueille *Hospimedia* ce 31 mai avec Catherine Rauscher, sa directrice.

Des partenaires historiques

Sans nul doute, le passé du PGI est encore fortement présent. En 2002, l'espace gériologique de Bourgogne sous l'impulsion du Pr Pierre Pfitzenmeyer voit le jour avec l'objectif à l'époque de sortir

la problématique du vieillissement. La même année, à Besançon, Paulette Guinchard pilote l'institut régional du vieillissement voulant apporter une vision territoriale franche-comtoise des problématiques du grand âge. Les deux organisations évoluent d'abord parallèlement avant de se rejoindre. La directrice actuelle du pôle témoigne que cette histoire a véritablement marqué les fondations.

Le PGI Bourgogne-Franche Comté en chiffres :

- 1,5 million d'euros de budget ;
- 75 membres ;
- 130 partenaires ;
- 26 administrateurs ;
- 14 chercheurs au conseil scientifique interdisciplinaire ;
- 1 charte de l'adhérent ;
- 15 salariés ;
- 34 actions en 2022 et 25 au programme de travail de 2023.

À son arrivée en 2016, Catherine Rauscher a constaté en effet qu'il existait une culture forte du partenariat de l'écosystème du vieillissement faisant que *"sans conteste le PGI est un acteur incontournable des âgés en Bourgogne-Franche-Comté"*. Dans les documents des années de préfiguration du gérontopôle (de 2010 à 2012), elle signale que se trouvent déjà les sept fondateurs mais aussi quarante-huit acteurs issus de groupes de travail qui ont mis en place les premiers projets et qui sont toujours au PGI. Françoise Tenenbaum souligne que cette appétence du partenariat dans la région remonterait même aux années quatre-vingt-dix, *"ce qui fait aujourd'hui du PGI le creuset de la qualité de vie des seniors dans la région. C'est là où on décide de faire telle action, où on dénonce tel sujet qui pose problème et qu'il faut porter au niveau national ou dont il faut s'emparer localement"*.

Françoise Tenenbaum renouvelée à la tête du pôle

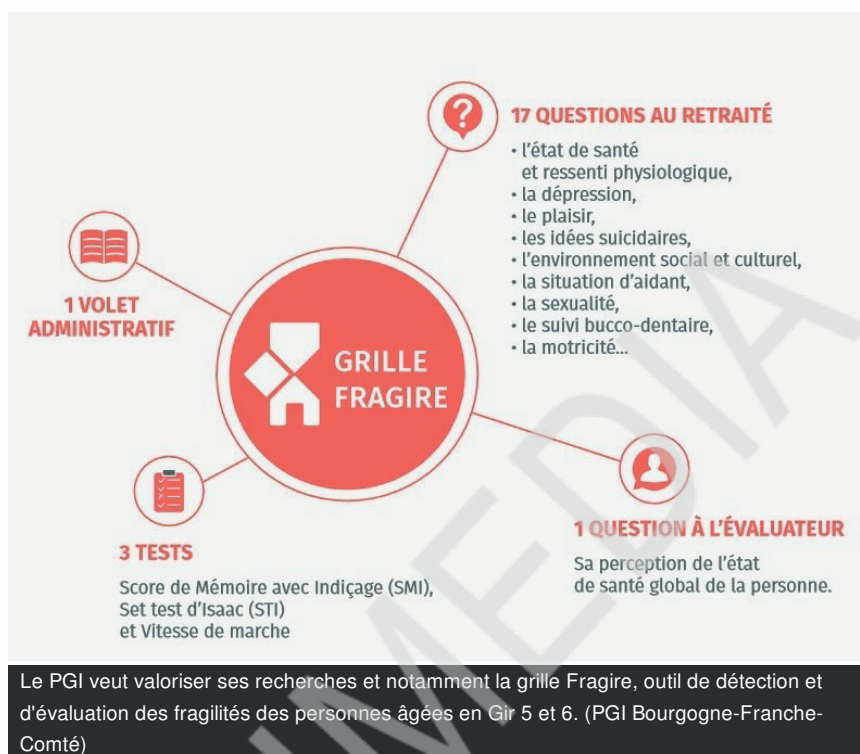
Depuis sa nomination comme première présidente de l'Union des gérontopôles de France certains se demandaient si Françoise Tenenbaum allait rester à la présidence du PGI de Bourgogne-Franche-Comté. La réponse à cette interrogation a été donnée le 6 juin dernier à l'assemblée générale. Françoise Tenenbaum a bien été réélue présidente. Cette assemblée se compose de soixante-quinze membres adhérents. Plusieurs organisations ont fait leur entrée cette année : l'ADMR Côte-d'Or, la Mutualité Française franc-comtoise, Siel Bleu, la Fédération des particuliers employeurs de France (Fepem), l'Union sociale pour l'habitat (USH) Bourgogne-Franche-Comté et la Mutualité sociale agricole (MSA) Franche-Comté.

Elle évoque aussi les quatre piliers sur lesquels le pôle se base : formation, recherche, communication et économie qui sont aussi ceux du cahier des charges des gérontopôles dans une dimension interdisciplinaire (lire aussi notre [article](#)). Elle ajoute en guise d'illustration, que *"certains professeurs de gériatrie sont issus de la pédiatrie car ces deux mondes sont similaires. Le jeune enfant ou la personne très âgée doit s'appréhender dans son environnement pour lui assurer une prise en charge de qualité"*.

Un catalyseur officiel

Quant à la naissance "tardive" de l'union en 2023 par rapport à la création des premiers gérontopôles, Françoise Tenenbaum signale que les directeurs de ces instances ont de longue date mis en place des réunions mensuelles pour échanger sur leurs projets. *"Il manquait peut-être un catalyseur pour passer le pas et officialiser le rapprochement des neuf gérontopôles existants, bientôt dix en juillet avec la création du gérontopôle des Hauts-de-France"* (lire notre [article](#)). L'impulsion est finalement venue du Gouvernement souhaitant avoir un interlocuteur représentant l'ensemble des gérontopôles, explique-t-elle. Insistant sur le fait que pour autant *"chaque gérontopôle reste autonome"*.

Brigitte Bourguignon, alors ministre déléguée à l'Autonomie, sollicite début 2022 l'ensemble des gérontopôles pour la mise en place de plans régionaux antichutes, soit un an avant la création de l'union. Cette initiative pourrait donc être considérée comme un acte politique fédérateur (lire notre [article](#)). Catherine Rauscher relève en effet que *"d'emblée les ministères sociaux ont donc déterminé les gérontopôles comme des acteurs déterminants pour la réussite de ce plan national aux côtés des ARS"*. Autre exemple, la convention passée avec la Caisse nationale d'assurance vieillesse (Cnav) pour que l'union des gérontopôles mette en place deux formations concernant les évaluateurs des caisses d'assurance retraite et de la santé au travail (Carsat) sur toute la France participe aussi à la reconnaissance de l'expertise des gérontopôles. Une formation socle pour les nouveaux évaluateurs mais aussi une formation spécifique sur la santé mentale des retraités sont en cours de finalisation. Catherine Rauscher précise que *"les scripts pédagogiques et les référentiels de métiers sont écrits, reste à définir la mise en œuvre qui nécessite un partenaire digital pour cette formation à distance qui sera pilotée par les gérontopôles"*. Historiquement, le PGI a travaillé pour la Cnav sur la grille Fragire outil de détection et d'évaluation des fragilités des personnes âgées en Gir 5 et 6.



Françoise Tenenbaum rappelle également que c'est à Dijon qu'ont été créés les premiers ateliers dits équilibre et prévention des chutes avec la Carsat Bourgogne-Franche-Comté dans la foulée d'une recherche fondamentale apportant la preuve des impacts en santé de l'activité physique. Et elle rapporte que récemment l'union a été sollicitée par la Caisse nationale de solidarité pour l'autonomie (CNSA) dans sa dernière convention d'objectifs et de gestion (Cog) pour que tous les gérontopôles participent à la création d'un centre de ressources et de preuves dédié à la prévention de la perte d'autonomie.



Françoise Tenenbaum (à gauche) et Catherine Rauscher préparent l'assemblée générale du PGI (Lydie Watremetz/Hospimedia)

L'étude sur la prévention en Ehpad, Omegah fait partie des études structurantes du PGI, toujours en cours dans les 428 Ehpads de la région. Catherine Rauscher estime qu'une des caractéristiques du pôle se trouve tout particulièrement dans sa capacité à soutenir la transformation des établissements à travers des projets spécifiques comme celui du Lab Innov Ehpads du Doubs ou la communauté des pratiques des Ehpads. Certains membres interpellent le pôle lorsqu'ils créent de nouvelles unités, des tiers lieux pour bénéficier de ses expertises.

Que manque-t-il aux gérontopôles aujourd'hui ?

À la question "que manque-t-il aux gérontopôles aujourd'hui ?", Françoise Tenenbaum répond que "ce qui est compliqué pour les directeurs de ces structures, c'est qu'elles fonctionnent aux projets confiés. Chaque année, ils doivent rechercher des financements de fonctionnement. Maintenant que le réseau des gérontopôles est structuré, on pourrait penser que les grands donneurs d'ordre octroient aux gérontopôles un contrat pluriannuel d'objectif et de moyens." C'est une revendication clairement portée par la gouvernance de l'union. Elle ajoute qu'"avec l'union nous sommes en train de construire un réseau solide. Chaque gérontopôle est un maillage d'acteurs différents complémentaires et un maillage territorial et l'union transforme tout cela en un maillage national. Et cela est très important." Elle indique que cela n'est pas encore fini, d'autres régions devraient rejoindre l'union. C'est le cas des Hauts-de-France cet été mais aussi du Centre-Val de Loire et de la Corse. Il manque encore le Grand-Est et l'outre-mer.

Autre exemple d'actions, le pôle porte le festival Ehpad'ons nous pour la quatrième édition. Lancée à la sortie du confinement en Occitanie, la région Bourgogne-Franche-Comté a souhaité déployer cette initiative avec des spectacles professionnels et un financement de l'ARS. C'est aussi pour Catherine Rausch une façon pour le PGI de travailler sur la problématique de l'estime de soi des résidents d'Ehpad dans une optique de médiation artistique et d'apporter une autre vision moins traditionnelle.

Lydie Watremetz



Le pôle de gérontologie et d'innovation de Bourgogne-Franche-Comté déploie le festival Ehpad'ons nous. (Yves Petit/PGI de Bourgogne-Franche-Comté)

« HOSPIMEDIA » – 9 juin 2023 – « le Gérontopôle de Bourgogne-Franche-Comté s'est fondé sur le partenariat jusqu'à l'union »



SIÈGE SOCIAL

2 rue Denis Papin
25000 Besançon
03 81 41 90 36

ADRESSE DE CORRESPONDANCE

Apogée C, 7 Boulevard Rembrandt
21000 Dijon
03 80 37 16 23

contact@pole-gerontologie.fr